

Индивидуальный предприниматель
Тагиров Дамир Илдарович
ИНН 744916625027
ОГРН 3325745600106401
Юридический адрес:
454119, г. Челябинск,
ул. Кронштадтская, д 20, кв 114
hookahmymoon@mail.ru
8 922 639 06 66

Документация по планировке территории (проект межевания территории в составе проекта планировки территории) для строительства линейных объектов (строительство магистрального трубопровода системы водоотведения, подземного трубопровода газоснабжения, линии электропередачи, технологического проезда) в Аргаяшском муниципальном округе Челябинской области.

12.2025.В2.ППиМ.№12

Основная часть, подлежащая утверждению.
Пояснительная записка.
Положение о размещении линейных объектов.
Часть 2.

Инициатор:
Генеральный директор общества с
ограниченной ответственностью
Специализированный застройщик
"Увильды-Резорт"

_____ Жилин В.А.

Главный архитектор проекта

_____ Тагиров Д.И.

г. Челябинск, 2026

СОСТАВ ПРОЕКТА	
№	Наименование
1	Основная (утверждаемая) часть проекта планировки территории
2	Материалы по обоснованию проекта межевания территории в составе проекта планировки территории

1. Состав проекта

№	Наименование	Страница
1	Состав проекта	3
2	Общие данные	4
3	Цель проекта планировки территории и проекта межевания территории	
4.1	Наименование, основные характеристики (категория, протяженность, проектная мощность, пропускная способность, грузонапряженность, интенсивность движения) и назначение планируемых для размещения линейных объектов, а также линейных объектов, подлежащих реконструкции в связи с изменением их местоположения. Предельные параметры разрешенного строительства, реконструкции объектов капитального строительства, входящих в состав линейных объектов в границах зон их планируемого размещения.	5
4.2	Перечень субъектов Российской Федерации, перечень муниципальных районов, городских округов в составе субъектов Российской Федерации, перечень поселений, населённых пунктов, внутригородских территорий городов федерального значения, на территориях которых устанавливаются зоны планируемого размещения линейных объектов.	
4.3	Перечень зон планируемого размещения линейных объектов и объектов капитального строительства.	6
4.4	Перечень координат характерных точек границ зон планируемого размещения линейных объектов.	
4.5	Информация о необходимости осуществления мероприятий по защите сохраняемых объектов капитального строительства (здание, строение, сооружение, объекты, строительство которых не завершено), существующих и строящихся на момент подготовки проекта планировки территории, а также объектов капитального строительства, планируемых к строительству в соответствии с ранее утвержденной документацией по планировке территории, от возможного негативного воздействия в связи с размещением линейных объектов.	7
4.6	Информация о необходимости осуществления мероприятий по сохранению объектов культурного наследия от возможного негативного воздействия в связи с размещением линейных объектов.	7
4.7	Информация о необходимости осуществления мероприятий по охране окружающей среды	8
4.8	Информация о необходимости осуществления мероприятий по защите территории от чрезвычайных ситуаций природного и техногенного характера, в том числе по обеспечению пожарной безопасности и гражданской обороне	8
5	Приложения	10

№ листа	ГРАФИЧЕСКИЕ МАТЕРИАЛЫ
1	Проект планировки территории. Зоны планируемого размещения линейных объектов. М 1:2000.

2. Общие данные

Инициатор:

Общество с ограниченной ответственностью специализированный застройщик “Увильды – Резорт”.

Проектная организация:

Индивидуальный предприниматель Тагиров Дамир Илдарович.

Главный архитектор проекта:

Тагиров Дамир Илдарович.

Основания для проектирования:

– Постановление Администрации Аргаяшского муниципального района Челябинской области о подготовке документации по планировке территории (проект межевания территории в составе проекта планировки территории) от 01.09.2025 № 858.

– Постановление Администрации Аргаяшского муниципального района Челябинской области от 20.01.2026 № 46 о внесении изменений в постановление № 858 от 01.09.2025.

Нормативно – правовая база

- Градостроительный Кодекс РФ от 29 декабря 2004 года № 190 –ФЗ

(с внесенными изменениями);

- Земельный Кодекс РФ от 25 октября 2001 года №137 – ФЗ (с внесенными изменениями);

- СП 42 13330.2016 (СНиП 2.07.01-89*) «Градостроительство. Планировка и застройка городских и сельских поселений»;

- Правила землепользования и застройки Кузнецкого сельского поселения Аргаяшского муниципального района Челябинской области от 25.09.2025 № 29;

- Приказ Федеральной службы государственной регистрации, кадастра и картографии № П/0412 от 10.11.2020 г. «Об утверждении классификатора видов разрешенного использования земельных участков»;

- Федеральный закон «Технический регламент о требованиях пожарной безопасности» от 22.07.2008 №123-ФЗ;

- «Генеральный план Кузнецкого сельского поселения Аргаяшского муниципального района Челябинской области от 15.04.2025 № 641;

- Санитарно-эпидемиологические правила и нормативы, в том числе СанПиН 2.2.1/2.1.1.1200-03 «Санитарно-защитные зоны и санитарная классификация предприятий, сооружений и иных объектов».

- Приказ Министерства строительства и инфраструктуры Челябинской области об утверждении региональных нормативах градостроительного проектирования Челябинской области №268 от 29.10.2020г.

3. Цель проекта планировки территории и проекта межевания территории

1) Определение границ зон планируемого размещения линейных объектов и (или) зон планируемого размещения линейных объектов, подлежащих реконструкции в связи с изменением их местоположения, а также зон планируемого размещения объектов капитального строительства, проектируемых в составе линейных объектов.

2) Определение местоположения границ образуемых и (или) изменяемых земельных участков, сервитутов для размещения линейных объектов инженерной и транспортной инфраструктур.

4.1 Наименование, основные характеристики (категория, протяженность, проектная мощность, пропускная способность, грузонапряженность, интенсивность движения) и назначение планируемых для размещения линейных объектов, а также линейных объектов, подлежащих реконструкции в связи с изменением их местоположения. Предельные параметры разрешенного строительства, реконструкции объектов капитального строительства, входящих в состав линейных объектов в границах зон их планируемого размещения.

Ведомость проектируемых объектов капитального строительства/сооружений в составе линейного объекта.

Водопровод для водозабора	
Полное наименование	Магистральный трубопровод системы водоотведения курортного комплекса “Увильды – Резорт”
Общая протяженность предварительная	6710 м
Диаметр трубопроводов	1060 м – 2 х 280 - 300 (2 трубы по 280 - 300 мм)
	850 м – 4 х 200 (4 трубы по 200 мм) Совместная прокладка 1 и 2 этапов
	700 м (1 этап) и 5000 м (2 этап) – 2 х 200 мм (2 трубы по 200 мм)
Очистные сооружения	Производительность – 1000 метров кубических / сутки
Назначение	Водоотведение Курортного комплекса “Увильды - Резорт”

Подземный трубопровод газоснабжения	
Полное наименование	Подземный трубопровод газоснабжения
Общая протяженность предварительная	1769 м / 23852 м
Диаметр трубопроводов	100 мм
Производительность	Производительность – 3050.60 метров кубических / час
Назначение	Водоотведение Курортного комплекса “Увильды - Резорт”

Линия электропередач	
Полное наименование	Линия электропередач
Общая протяженность предварительная	900 м
Класс напряжения	10 кВ

Параметры линейных объектов, а также сооружений в составе данных линейных объектов будут уточнены на стадии рабочей и проектной документации.

4.2 Перечень субъектов Российской Федерации, перечень муниципальных районов, городских округов в составе субъектов Российской Федерации, перечень поселений, населённых пунктов, внутригородских территорий городов федерального значения, на территориях которых устанавливаются зоны планируемого размещения линейных объектов.

Планируемая территория расположена в Российской Федерации, Уральском Федеральном округе, Кузнецком сельском поселении Аргаешского муниципального района Челябинской области.

4.3 Перечень зон планируемого размещения линейных объектов и объектов капитального строительства.

Ведомость зон планируемого размещения линейных объектов, а также объектов капитального строительства в составе линейного объекта

Условный номер зоны на плане	Условный номер на плане	Наименование	Площадь зоны проектная, га
1	К1	Линейные объекты инженерной и транспортной инфраструктур, в том числе магистральный трубопровод системы водоотведения	4.5094
	Г1	Линейные объекты инженерной и транспортной инфраструктур, в том числе подземный трубопровод газоснабжения	
	W1	Линейные объекты инженерной и транспортной инфраструктур, в том числе линия электропередач	
	-	Технологический проезд	
	3.1	Очистные сооружения производительностью 1000 метров кубических / сутки	

Сооружения в зоне ПРЛО позиции 1 в составе системы водоотведения, системы газоснабжения, линии электропередач, технологического проезда курортного комплекса “Увильды – Резорт” будут разработаны на стадии проектной и рабочей документации.

4.4 Перечень координат характерных точек границ зон планируемого размещения линейных объектов

Координаты характерных точек границ зон планируемого размещения линейных объектов.

№ зоны	№ точки	Координата X	Координата Y
1	1	642800.81	2269001.53
	2	642812.73	2269021.60
	3	642686.82	2269096.30
	4	642629.94	2269370.59
	5	642625.41	2269386.48
	6	642620.62	2269387.73
	7	642361.29	2269684.56
	8	642147.43	2269920.64
	9	642214.21	2270038.20
	10	642215.07	2270039.69
	11	642222.20	2270033.95
	12	642258.58	2270015.14
	13	642269.04	2270015.29
	14	642276.74	2270024.82
	15	642273.86	2270042.57
	16	642284.17	2270053.18
	17	642293.12	2270049.13
	18	642303.18	2270041.44
	19	642318.91	2270039.05
	20	642342.38	2270044.11
	21	642356.14	2270033.33
	22	642374.00	2270028.88
	23	642384.39	2270033.75
	24	642379.20	2270065.59
	25	642390.60	2270073.08
	26	642401.09	2270071.66
	27	642417.44	2270062.49
	28	642433.17	2270060.63
	29	642442.99	2270068.63
	30	642428.08	2270085.67
	31	642417.89	2270102.78
	32	642415.17	2270110.07
	33	642189.34	2270062.24
	34	642198.32	2270053.53

35	642198.38	2270053.03
36	641872.83	2269992.58
37	641848.53	2270042.23
38	641846.36	2270090.97
39	641849.70	2270105.00
40	641891.57	2270170.35
41	641870.46	2270164.51
42	641836.82	2270111.00
43	641832.28	2270092.37
44	641834.59	2270039.03
45	641864.97	2269976.83
46	642197.14	2270038.55
47	642129.03	2269918.61
48	642350.08	2269674.59
49	642604.94	2269382.90
50	642667.65	2269080.25
51	642800.81	2269001.53
52	641915.73	2270205.50
53	642021.58	2270372.27
54	642089.56	2270421.69
55	642059.12	2270420.13
56	642011.49	2270382.32
57	641974.48	2270325.28
58	641978.08	2270310.65
59	641958.49	2270300.16
60	641951.96	2270289.77
61	641939.62	2270262.83
62	641920.06	2270239.72
63	641909.01	2270223.36
64	641909.75	2270213.20
65	641915.73	2270205.50

4.5 Информация о необходимости осуществления мероприятий по защите сохраняемых объектов капитального строительства (здание, строение, сооружение, объекты, строительство которых не завершено), существующих и строящихся на момент подготовки проекта планировки территории, а также объектов капитального строительства, планируемых к строительству в соответствии с ранее утвержденной документацией по планировке территории, от возможного негативного воздействия в связи с размещением линейных объектов.

Необходимость в осуществлении мероприятий по защите сохраняемых объектов капитального строительства отсутствует ввиду отсутствия таких объектов в границах территории проектирования.

4.6 Информация о необходимости осуществления мероприятий по сохранению объектов культурного наследия от возможного негативного воздействия в связи с размещением линейных объектов.

Рекультивация земель. Это мероприятие помогает предотвратить деградацию и восстановить плодородный слой почвы. Плодородный слой, снятый при строительстве линейных сооружений, используется на месте без складирования и хранения.

Охрана водных ресурсов. В период строительства необходимо следить за тем, чтобы не загрязнять водные объекты ливневыми стоками, хозяйственно-бытовыми стоками, строительными и хозяйственно-бытовыми отходами. Также важно не устраивать отвалы грунта в пределах прибрежных защитных зон рек и водоёмов. Минимизация возможных аварийных ситуаций. Необходимо разработать программу специальных наблюдений за линейным объектом на участках, подверженных опасным природным воздействиям.

Также нужно предусмотреть конструктивные решения и защитные устройства, которые предотвратят попадание животных на территорию электрических подстанций, иных зданий и сооружений линейного объекта, а также под транспортные средства и в работающие механизмы.

Строительство, реконструкция и капитальный ремонт линейных объектов на территории памятника природы допускаются по согласованию с Минприроды России и в соответствии с законодательством Российской Федерации

4.7 Информация о необходимости осуществления мероприятий по охране окружающей среды.

Общие мероприятия по охране окружающей среды при размещении линейных объектов: Анализ существующего состояния территории.
Нужно оценить возможные воздействия намечаемой деятельности на окружающую среду района реализации проекта.

Разработка мероприятий по предотвращению и снижению возможных неблагоприятных воздействий на окружающую среду. В перечень таких мер могут входить, например: охрана атмосферного воздуха; охрана и рациональное использование земельных ресурсов и почвенного покрова; рациональное использование и охрана вод и водных биоресурсов на пересекаемых линейным объектом реках и иных водных объектах; рациональное использование общераспространённых полезных ископаемых, используемых при строительстве; сбор, накопление, транспортирование, обработка, утилизация, обезвреживание, размещение отходов производства и потребления; охрана недр и континентального шельфа Российской Федерации; охрана растительного и животного мира, в том числе сохранение среды обитания животных, путей их миграции, доступа в нерестилища рыб.

Программа производственного экологического контроля (мониторинга) за характером изменения всех компонентов экосистемы при строительстве, реконструкции, капитальном ремонте и эксплуатации линейного объекта, а также при авариях на его отдельных участках.

Программа специальных наблюдений за линейным объектом на участках, подверженных опасным природным воздействиям.

Конструктивные решения и защитные устройства, предотвращающие попадание животных на территорию электрических подстанций, иных зданий и сооружений линейного объекта, а также под транспортные средства и в работающие механизмы.

4.8 Информация о необходимости осуществления мероприятий по защите территории от чрезвычайных ситуаций природного и техногенного характера, в том числе по обеспечению пожарной безопасности и гражданской обороне.

На территории проектирования, потенциально опасных объектов не имеется. Инженерно-технические мероприятия ГО.

Основные положения Плана ГО:

1. На проектируемой территории организаций, отнесенных к категории по ГО, не имеется, дополнительных мероприятий не требуется.
 2. Согласно п.4.4 СП 165.1325800.2014 «Инженерно-технические мероприятия по гражданской обороне», территория проектирования расположена в зоне возможного образования завалов от зданий высокой этажности.
 3. Складов и баз горючесмазочных материалов, складов и баз продовольственных, материально-технических и прочих резервов, распределительных холодильников и баз, специализированных торговых комплексов складов взрывчатых материалов на территории проектирования не имеется, дополнительных мероприятий не требуется.
- Согласно СП 165.1325800.2014 «Инженерно-технические мероприятия по гражданской

обороне», ограничений не имеется.

Основные положения Плана ГО отраслей промышленности, транспорта и сельского хозяйства, размещенных и размещаемых на территории:

1. Сведений о размещении новых промышленных объектов на проектируемой территории не имеется.
2. На территории планирования защитных сооружений гражданской обороны не имеется. Предусмотреть укрытие населения согласно требованиям постановления Правительства РФ от 29.11.1999 N 1309 «О порядке создания убежищ и иных объектов гражданской обороны» в заглубленных сооружениях.

Инженерные коммуникации:

1. Согласно п.5.19-5.35 СП 165.1325800.2014 «Инженерно-технические мероприятия по гражданской обороне» на стадии рабочего проектирования выполнить расчет подачи воды к объектам, отнесенным к группам по ГО территориям и отнесенным к категориям по ГО организациям по аварийному режиму, поселениям в районах рассредоточения и эвакуации населения.
2. На стадии рабочего проектирования выполнить мероприятия по устойчивому электроснабжению городов и объектов согласно п.6.85-6.99 СП 165.1325800.2014 «Инженерно-технические мероприятия по гражданской обороне».
3. На стадии рабочего проектирования учесть требования к системам оповещения гражданской обороны согласно Положению о системах оповещения гражданской обороны, введённому в действие совместным приказом МЧС России, Госкомитета РФ по связи и информации, ГУП «ВГТРК».

Инженерно-технические мероприятия по предупреждению ЧС.

1. Проект планировки и межевания территории выполнен с учетом природно-климатических особенностей в соответствии со СП 131.13330.2020 «Строительная климатология», требованиями СП 14.13330.2018 «Строительство в сейсмических районах» и 104.13330.2016 «Инженерная защита территории от затопления и подтопления» выполнить по мере необходимости на основании заключения инженерно-геологических изысканий.
2. На проектируемой территории ПОО не имеется. Объектов использования атомной энергии, ядерных установок, пунктов хранения ядерных материалов и радиоактивных веществ, участков радиоактивного загрязнения земель в Министерстве общественной безопасности Челябинской области отсутствует.
3. С целью недопущения подтопления территории, следует предусмотреть в проектной документации выполнение мероприятий по отводу талых и паводковых вод.
4. Специальный раздел «Перечень ПМ ГОЧС» разработать на стадии рабочего проектирования в соответствии с ГОСТ Р 22.2.01-2015 «Национальный стандарт Российской Федерации. Безопасность в чрезвычайных ситуациях. Порядок обоснования и учета мероприятий по гражданской обороне, мероприятий по предупреждению чрезвычайных ситуаций природного и техногенного характера при разработке проектов планировки территорий»; СП 131.13330.2020 «Строительная климатология»; СП 14.13330.2018 «Строительство в сейсмических районах»; СП 104.13330.2016 «Инженерная защита территории от затопления и подтопления»

261-10-98.

Кашперов

Г. Урса

направляемому в многофункциональное управление лесами Челябинской области

В. И. Кашперову
адрес: 454092, г. Челябинск
ул. Анисина, 54.

Тел. 8(351)2611098
от индивидуального
предпринимателя
Кашперова В. И. прося
выдать по адресу:
ул. Кроштановская, 9, 10, 11
тел. 89220390668



заявление.
Прошу выдать земельный участок под размещение линейного объекта (строительство магистрального трубопровода системы водоснабжения в Аргамышском муниципальном районе Челябинской области).

Разработка документации по планировке территории осуществляется на основании Постановления Администрации Аргамышского муниципального района Челябинской области от 01.09.2025 № 858.

Финансирование проектируемого объекта будет осуществляться в пользу сбора в озеро Малое Ирдеев на 1-й острове и в озеро Большое Ирдеев на 2-й острове строительства.

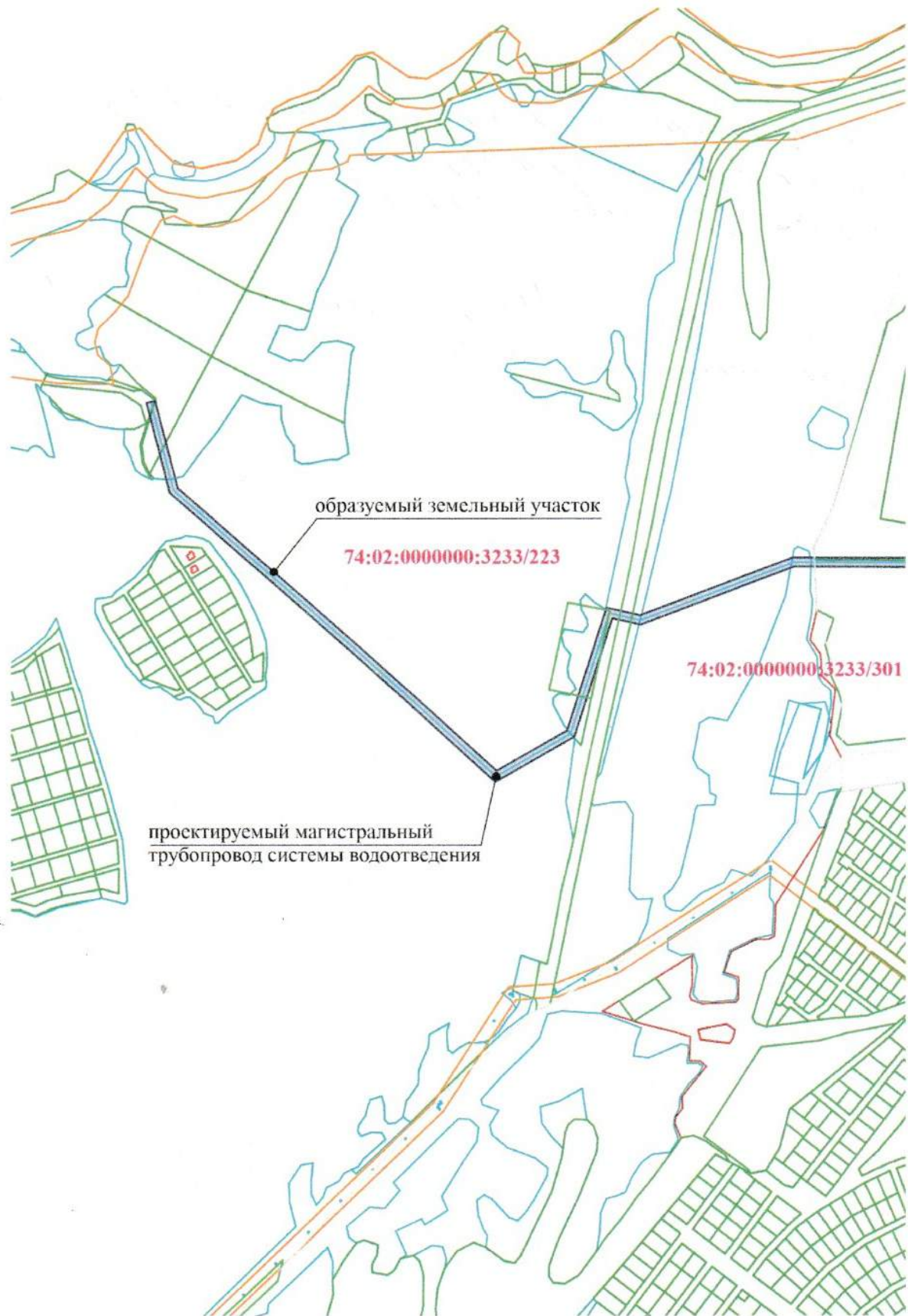
Приложение:

1) Схема расположения части земельного участка проектируемого пересечения территории лесничества.

Индивидуальный предприниматель

Кашперов Валерий Владимирович
04.09.25

**Схема расположения части участка проектирования,
пересекающей территорию лесничества**



04.09.15
ИИТ Тамбов обл.
[Signature]



**ЧЕЛЯБИНСКОЕ ОБЛАСТНОЕ БЮДЖЕТНОЕ УЧРЕЖДЕНИЕ
АРГАЯШСКИЙ ЛЕСХОЗ**

ГЛАВНОЕ УПРАВЛЕНИЕ ЛЕСАМИ ЧЕЛЯБИНСКОЙ ОБЛАСТИ

от 15.01.2026 г

ЗАКЛЮЧЕНИЕ

ЧОБУ «Аргаяшский лесхоз» на основании обращения ООО «СПЕЦИАЛИЗИРОВАННЫЙ ЗАСТРОЙЩИК «УВИЛЬДЫ - РЕЗОРТ» предоставляет заключение по лесному участку испрашиваемого для строительства линейных объектов (строительство магистрального трубопровода системы водоотведения, подземного трубопровода газоснабжения, линии электропередачи, технологического проезда) Аргаяшский район, Челябинская область, кадастровый номер 74:02:0000000:3233 общей площадью 3,3935 га.

Лесной участок № 1, расположен в квартале 109 части выделов 8;15;16., в квартале 57 части выделов 8;11 Кузнецкого участкового лесничества Аргаяшского лесничества, площадью 2,3074га.

Квартал 109 части выделов 8;15;16; квартал 57 части выделов 8;11 расположен в категории защитных лесов – Защитные леса: леса, выполняющие функции защиты природных и иных объектов – леса, расположенные в первом и втором поясах зон санитарной охраны источников питьевого и хозяйственно-бытового водоснабжения (леса, расположенные в границах соответствующих поясов зон санитарной охраны источников питьевого и хозяйственно-бытового водоснабжения, установленных в соответствии с требованиями законодательства в области обеспечения санитарно-эпидемиологического благополучия населения).

Лесной участок – собственность Российской Федерации

Лесной участок №1

Наименование лесничества	№ квартала	№ выдела	Площадь га	Состав насаждения	Класс возраста/ возраст	бонитет	полнота	Запас на 1 га (м3)	Вырубаемая древесина (м3)
Аргаяшское	109	ч.8	0,1814	10Б	9/81	3	0,8	203	29,7
Аргаяшское	109	ч.15	0,4139	10Б	8/71	3	0,8	188	77,9
Аргаяшское	109	ч.16	0,5838	10Б	8/71	3	0,8	220	128,2
Аргаяшское	57	ч.8	1,0009	10Б-ОС	9/81	3	0,9	220	63,4
Аргаяшское	57	ч.11	0,1274	Пастбище, выгон					
Итого			2,3074						299,2

Участок другими видами использования лесов не обременён.

Участок в квартале 109 части выдела 8 входит в ОЗУ (участки лесов вокруг сельских населённых пунктов, садовых товариществ). Требуется рубка отдельных деревьев.

Заявленный вид использования лесному участку соответствует лесному регламенту - строительство, реконструкция, эксплуатация линий электропередачи, линий связи, дорог, трубопроводов и других линейных объектов

Лесной участок № 2, расположен в квартале 109 части выделов 8;58;23;21 в квартале 57 части выделов: 8;13;16;17;18, Кузнецкого участкового лесничества Аргаяшского лесничества, площадью 1,0861га,

Квартал 109 части выделов 8;58;23;21, квартал 57 части выделов 8;13;16;17;18 расположен категории защитных лесов – Защитные леса: леса, выполняющие функции защиты природных и иных объектов – леса, расположенные в первом и втором поясах зон санитарной охраны источников питьевого и хозяйственно-бытового водоснабжения (леса, расположенные в границах соответствующих поясов зон санитарной охраны источников питьевого и хозяйственно-бытового водоснабжения, установленных в соответствии с требованиями законодательства в области обеспечения санитарно-эпидемиологического благополучия населения).

Лесной участок – собственность Российской Федерации

Лесной участок № 2

Наименование лесничества	№ квартала	№ выдела	Площадь га	Состав насаждения	Класс возраста/возраст	бонитет	полног а	Запас на 1 га (м3)	Вырубая древесина (м3)
Аргаяшское	109	ч.8	0,0666	10Б	9/81	3	0,8	250	16,7
Аргаяшское	109	ч.58	0,0810	7СЗБ	3/41	1	0		0
Аргаяшское	109	ч.23	0,0665	10Б	8/71	3	0,8	162	10,8
Аргаяшское	109	ч.21	0,3400	10Б	8/71	3	0,8	203	69,1
Аргаяшское	57	ч.8	0,1110	10Б+Ос	9/81	3	0,9	238	26,5
Аргаяшское	57	ч.16	0,2370	10С+Б	3/41	1	0,8	182	43,1
Аргаяшское	57	ч.13	0,0440	10Б	8/75	3	0,3	41	1,8
Аргаяшское	57	ч.18	0,1180	7СЗБ	3/41	2	0,7	175	20,6
Аргаяшское	57	ч.17	0,0220	Лесная дорога					
Итого			1,0861						188,6

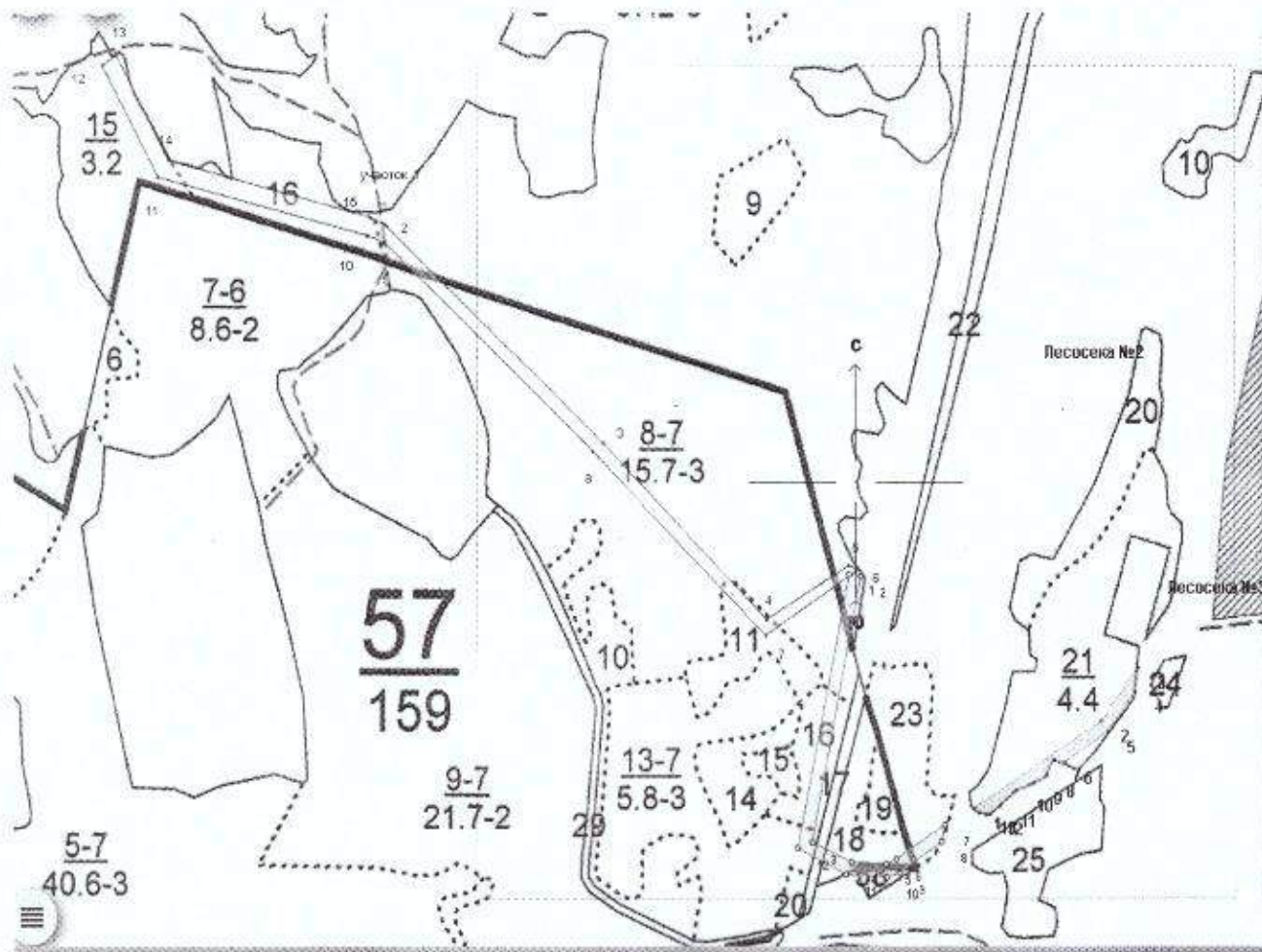
Участок другими видами использования лесов не обременён.

Участки в квартале 109 части выделов: 8;23;21 входят в ОЗУ (участки лесов вокруг сельских населённых пунктов, садовых товариществ). Требуется рубка отдельных деревьев.

Заявленный вид использования лесному участку соответствует лесному регламенту - строительство реконструкция, эксплуатация линий электропередачи, линий связи, дорог, трубопроводов и других линейных объектов

СХЕМА РАСПОЛОЖЕНИЯ ПРОЕКТИРУЕМОГО ЛЕСНОГО УЧАСТКА № 1, № 2

Масштаб 1: 10 000



Координаты зоны планируемого размещения линейного объекта, представлены в системе координат МСК-74 ;WGS-84


№ зоны на плане	Координаты поворотных точек				
	Номер точки	МСК-74. x	МСК-74. y	WGS-84,x	WGS-84,y
Участок 1 квартал 109 части выделов 8;15;16; квартал 57 части выделов 8;11, пл=2,3074га	1	642625.41	2269386.48	55.49079	60.54771
	2	642620.62	2269387.73	55.49075	60.54773
	3	642361.29	2269684.56	55.48844	60.55245
	4	642147.43	2269920.64	55.48653	60.55621
	5	642214.21	2270038.2	55.48714	60.55806
	6	642204.05	2270050.72	55.48705	60.55826
	7	642129.03	2269918.61	55.48637	60.55618
	8	642350.08	2269674.59	55.48834	60.55230
	9	642604.94	2269382.90	55.49061	60.54766
	10	642608.16	2269367.40	55.49064	60.54741
	11	642667.65	2269080.25	55.49115	60.54286
	12	640800.81	2269001.55	55.49234	60.54160
	13	642812.73	2269021.60	55.49245	60.54192
	14	642686.82	2269096.30	55.49133	60.54311

15	642629.94	2269370.59	55.49083	60.54746
1	642625.41	2269386.48	55.49079	60.54771

Координаты зоны планируемого размещения линейного объекта, представлены в системе координат МСК-74 ;WGS-84

№ зоны на плане	Координаты поворотных точек				
	Номер точки	МСК-74. x	МСК-74. y	WGS-84,x	WGS-84,y
Участок 2 квартал 109 части выделов 8;58;23; квартал 57 части выделов 8;13;18;17;16, пл=0,7461га	1	642200.94	2270039.26	55.48702	60.55808
	2	642198.38	2270053.03	55.48700	60.55830
	3	641872.83	2269992.58	55.48407	60.55738
	4	641848.53	2270042.23	55.48386	60.55817
	5	641846.36	2270090.97	55.48384	60.55894
	6	641849.70	2270105.00	55.48387	60.55916
	7	641891.574	2270170.346	55.48425	60.56019
	8	641870.460	2270164.512	55.48406	60.56010
	9	641836.82	2270111.00	55.48375	60.55926
	10	641832.28	2270092.37	55.48371	60.55896
	11	641834.59	2270039.03	55.48373	60.55812
	12	641864.97	2269976.83	55.48400	60.55713
	13	642200.94	2270039.26	55.48702	60.55808
№ зоны на плане	Координаты поворотных точек				
	Номер точки	МСК-74. x	МСК-74. y	WGS-84,x	WGS-84,y
Участок 2 квартал 109 часть выдела 21; пл. = 0,3400га	1	641915.728	2270205.496	55.48447	60.56074
	2	642021.580	2270372.274	55.48543	60.56337
	3	642089.562	2270421.692	55.48604	60.56414
	4	642059.115	2270420.130	55.48577	60.56412
	5	642011.492	2270382.321	55.48534	60.56353
	6	641974.477	2270325.275	55.48500	60.56263
	7	641978.845	2270311.102	55.48504	60.56241
	8	641958.488	2270300.155	55.48486	60.56224
	9	641951.959	2270289.766	55.48480	60.56207
	10	641939.618	2270262.831	55.48469	60.56165
	11	641920.062	2270239.721	55.48451	60.56128
	12	641909.006	2270223.363	55.48441	60.56103
	13	641909.751	2270213.197	55.48442	60.56087

Приложение: Ведомости материально-денежной оценки лесных участков

И.о.руководителя ЧОБУ «Аргаяшский лесхоз»  А.Э.Истамгулова

Исп. Фарукшина О.А.

8(35131)2-12

Ведомость материально-денежной оценки

Учреждение: **ЧОБУ "Аргаяшский лесхоз"** лесничество, **Аргаяшское** участковое лесничество: **Кузнецкое**,
 категория лесов: , хозяйство: **Листв**
 Квартал: **57**, год: **2025**, лесосека: **0**, делянка: **1**, выдела: **8**

Общая площадь делянки: **1,0009** эксплуатационная площадь делянки: **1,0009** площадь перече́та: **1,0009**
 переводной коэффициент: **1**, разряд такс: **1**, перече́т: **Сплошной перече́т**.
 Вид пользования: **Заготовка древесины**, способ рубки: **(ПрочР) - прочие рубки**, вид рубки: , форма рубки:
Сплошные, способ очистки: **В кучи с последующим сжиганием в не пожароопасный период**, способ
 лесовосстановления: .

Подрост площадь: **0**, кол-во тыс.шт/га: **0**, порода: .

Таблицы: **Горный Урал, вариант 3**, дата отвода делянки: **20.10.2025**.
 средний объем хлыста: 0.26, кол-во стволов: 245.00,

Сту- пень тол- щины, см	Деревьев на площади перече́та			Ликвид					Итого ликвида	Отходы	Всего
	Дел.	Пол у дел.	Др.	Деловая древесина				Дрова			
				Крупная	Средняя	Мелкая	Итого				
береза (3)											
8	0	0	76	0.00	0.00	0.00	0.00	1.90	1.90	0.38	2.28
12	0	0	41	0.00	0.00	0.00	0.00	2.71	2.71	0.45	3.16
16	0	1	67	0.00	0.04	0.06	0.10	9.01	9.11	1.36	10.47
20	1	0	1	0.00	0.14	0.04	0.18	0.28	0.46	0.06	0.52
24	0	0	8	0.00	0.00	0.00	0.00	2.80	2.80	0.40	3.20
28	0	0	4	0.00	0.00	0.00	0.00	2.00	2.00	0.28	2.28
32	0	7	18	1.11	0.92	0.05	2.08	15.02	17.10	2.30	19.40
36	0	1	12	0.47	0.21	0.00	0.68	11.06	11.74	1.56	13.30
40	0	0	1	0.00	0.00	0.00	0.00	1.17	1.17	0.15	1.32
44	0	0	4	0.00	0.00	0.00	0.00	5.87	5.87	0.72	6.59
	1	9	232	1.6	1.3	0.1	3.0	51.8	54.8	7.7	62.5
Осина (3)											
20	0	0	3	0.00	0.00	0.00	0.00	0.77	0.77	0.12	0.89
	0	0	3	0.0	0.0	0.0	0.0	0.8	0.8	0.1	0.9
Запас, кбм				1.6		0.1		52.6		7.8	
					1.3		3.0		55.6		63.4

Ведомость материально-денежной оценки

Учреждение: **ЧОБУ "Аргаяшский лесхоз"** лесничество, **Аргаяшское** участковое лесничество: **Кузнецкое**,
 категория лесов: , хозяйство: **Листв**
 Квартал: **109**, год: **2025**, лесосека: **0**, делянка: **1**, выдела: **8**

Общая площадь делянки: **0,1341**, эксплуатационная площадь делянки: **0,1341**, площадь перече́та: **0,1341**,
 переводной коэффициент: **1**, разряд такс: **1**, перече́т: **Сплошной перече́т**.
 Вид пользования: **Заготовка древесины**, способ рубки: **(ПрочР) - прочие рубки**, вид рубки: , форма рубки:
Сплошные, способ очистки: **В кучи с последующим сжиганием в не пожароопасный период**, способ
 лесовосстановления: .

Подрост площадь: **0**, кол-во тыс.шт/га: **0**, порода: .

Таблицы: **Горный Урал, вариант 3**, дата отвода делянки: **20.10.2025**.

средний объем хлыста: 0.43, кол-во стволов: 47.00,

Ступень толщины, см	Деревьев на площади пересчета			Ликвид					Итого ликвида	Отходы	Всего
	Дел.	Пол у дел.	Др.	Деловая древесина				Дрова			
				Крупная	Средняя	Мелкая	Итого				
береза (2)											
8	0	0	4	0.00	0.00	0.00	0.00	0.11	0.11	0.02	0.13
12	0	0	4	0.00	0.00	0.00	0.00	0.30	0.30	0.04	0.34
16	0	0	2	0.00	0.00	0.00	0.00	0.30	0.30	0.04	0.34
20	0	0	8	0.00	0.00	0.00	0.00	2.02	2.02	0.27	2.29
24	0	3	14	0.00	0.57	0.05	0.62	5.94	6.56	0.86	7.42
28	1	1	5	0.19	0.65	0.04	0.88	2.95	3.83	0.50	4.33
32	0	0	2	0.00	0.00	0.00	0.00	1.49	1.49	0.19	1.68
36	0	0	2	0.00	0.00	0.00	0.00	1.95	1.95	0.25	2.20
40	0	0	1	0.00	0.00	0.00	0.00	1.26	1.26	0.16	1.42
	1	4	42	0.2	1.2	0.1	1.5	16.3	17.8	2.3	20.1
Запас, кбм				0.2		0.1		16.3		2.3	
					1.2		1.5		17.8		20.1

Ведомость материально-денежной оценки

Учреждение: **ЧОБУ "Аргаяшский лесхоз"** лесничество, **Аргаяшское** участковое лесничество: **Кузнецкое**, категория лесов: , хозяйство: **Листв**

Квартал: **109**, год: **2025**, лесосека: **0**, делянка: **3**, выдела: **8**

Общая площадь делянки: **0,1149**, эксплуатационная площадь делянки: **0,1149**, площадь пересчета: **0,1149**, переводной коэффициент: **2,75**, разряд такс: **1**, пересчет: **Сплошной пересчет**.

Вид пользования: **Заготовка древесины**, способ рубки: **(ПрочР) - прочие рубки**, вид рубки: , форма рубки: **Сплошные**, способ очистки: **В кучи с последующим сжиганием в не пожароопасный период**, способ лесовосстановления: .

Подрост площадь: **0**, кол-во тыс. шт/га: **0**, порода: .

Таблицы: **Горный Урал, вариант 3**, дата отвода делянки: **20.10.2025**,

средний объем хлыста: 0.34, кол-во стволов: 78.00,

Ступень толщины, см	Деревьев на площади пересчета			Ликвид					Итого ликвида	Отходы	Всего
	Дел.	Пол у дел.	Др.	Деловая древесина				Дрова			
				Крупная	Средняя	Мелкая	Итого				
береза (2)											
8	0	0	2	0.00	0.00	0.00	0.00	0.06	0.06	0.01	0.07
12	0	0	10	0.00	0.00	0.00	0.00	0.75	0.75	0.11	0.86
16	0	0	14	0.00	0.00	0.00	0.00	2.10	2.10	0.28	2.38
20	0	0	29	0.00	0.00	0.00	0.00	7.31	7.31	0.99	8.30
24	0	0	11	0.00	0.00	0.00	0.00	4.24	4.24	0.56	4.80
28	1	0	5	0.10	0.32	0.02	0.44	2.84	3.28	0.43	3.71
32	0	0	3	0.00	0.00	0.00	0.00	2.22	2.22	0.29	2.51
36	0	1	1	0.56	0.22	0.00	0.78	1.18	1.96	0.26	2.22
40	0	0	1	0.00	0.00	0.00	0.00	1.26	1.26	0.16	1.42
	1	1	76	0.7	0.5	0.0	1.2	22.0	23.2	3.1	26.3
Запас, кбм				0.7		0.0		22.0		3.1	
					0.5		1.2		23.2		26.3

Ведомость материально-денежной оценки

Учреждение: **ЧОБУ "Аргаяшский лесхоз"** лесничество, **Аргаяшское** участковое лесничество: **Кузнецкое**, категория лесов: , хозяйство: **Хвойное**
 Квартал: **109**, год: **2025**, лесосека: **0**, делянка: **6**, выдела: **15**

Общая площадь делянки: **0,4139**, эксплуатационная площадь делянки: **0,4139**, площадь перече́та: **0,4139**, переводной коэффициент: **1**, разряд такс: **1**, перече́т: **Сплошной перече́т**.
 Вид пользования: **Заготовка древесины**, способ рубки: **(ПрочР) - прочие рубки**, вид рубки: , форма рубки: **Сплошные**, способ очистки: **В кучи с последующим сжиганием в не пожароопасный период**, способ лесовосстановления: .

Подрост площадь: **0**, кол-во тыс.шт/га: **0**, порода: .

Таблицы: **Горный Урал, вариант 3**, дата отвода делянки: **20.10.2025**.

средний объем хлыста: 0.36, кол-во стволов: 219.00,

Ступень толщины, см	Деревьев на площади			Ликвид				Итого ликвида	Отходы	Всего	
	Дел.	Полуде	Др.	Деловая древесина							Дрова
				Крупная	Средняя	Мелкая	Итого				
береза (3)											
12	0	0	5	0.00	0.00	0.00	0.00	0.33	0.33	0.05	0.38
16	0	0	55	0.00	0.00	0.00	0.00	7.37	7.37	1.10	8.47
20	9	8	38	0.00	1.77	0.51	2.28	10.26	12.54	1.82	14.36
24	5	6	42	0.00	1.93	0.22	2.15	16.40	18.55	2.65	21.20
28	4	3	29	0.43	1.73	0.13	2.29	15.71	18.00	2.52	20.52
32	1	2	7	0.55	0.46	0.03	1.04	5.81	6.85	0.92	7.77
36	0	0	5	0.00	0.00	0.00	0.00	4.52	4.52	0.60	5.12
	19	19	181	1.0	5.9	0.9	7.8	60.4	68.2	9.7	77.9
Запас, кбм				1.0		0.9		60.4		9.7	
					5.9		7.8		68.2		77.9

Ведомость материально-денежной оценки

Учреждение: **ЧОБУ "Аргаяшский лесхоз"** лесничество, **Аргаяшское** участковое лесничество: **Кузнецкое**, категория лесов: , хозяйство: **Хвойное**
 Квартал: **109**, год: **2025**, лесосека: **0**, делянка: **7**, выдела: **16**

Общая площадь делянки: **0,5838**, эксплуатационная площадь делянки: **0,5838**, площадь перече́та: **0,5838**, переводной коэффициент: **1**, разряд такс: **1**, перече́т: **Сплошной перече́т**.
 Вид пользования: **Заготовка древесины**, способ рубки: **(ПрочР) - прочие рубки**, вид рубки: , форма рубки: **Сплошные**, способ очистки: **В кучи с последующим сжиганием в не пожароопасный период**, способ лесовосстановления: .

Подрост площадь: **0**, кол-во тыс.шт/га: **0**, порода: .

Таблицы: **Горный Урал, вариант 3**, дата отвода делянки: **20.10.2025**.

средний объем хлыста: 0.40, кол-во стволов: 318.00,

Ступень толщины, см	Деревьев на площади			Ликвид				Итого ликвида	Отходы	Всего	
	Дел.	Полуде	Др.	Деловая древесина							Дрова
				Крупная	Средняя	Мелкая	Итого				

береза (3)

12	0	0	5	0.00	0.00	0.00	0.00	0.33	0.33	0.05	0.38
16	0	7	61	0.00	0.16	0.25	0.41	8.69	9.10	1.36	10.46
20	10	4	66	0.00	1.63	0.47	2.10	16.14	18.24	2.64	20.88
24	9	3	60	0.00	2.65	0.31	2.96	22.25	25.21	3.60	28.81
28	6	5	44	0.65	2.59	0.20	3.44	24.06	27.50	3.85	31.35
32	3	2	15	1.11	0.92	0.05	2.08	11.60	13.68	1.84	15.52
36	0	2	9	0.47	0.21	0.00	0.68	9.25	9.93	1.32	11.25
40	0	0	6	0.00	0.00	0.00	0.00	6.99	6.99	0.89	7.88
44	0	0	1	0.00	0.00	0.00	0.00	1.47	1.47	0.18	1.65
28	23	267		2.2	8.2	1.3	11.7	100.8	112.5	15.7	128.2

Запас, кбм

2.2

1.3

100.8

15.7

8.2

11.7

112.5

128.2

Ведомость материально-денежной оценки

Учреждение: **ЧОБУ "Аргаяшский лесхоз"** лесничество, **Аргаяшское** участковое лесничество: **Кузнецкое**, категория лесов: , хозяйство: **Листв**

Квартал: **57**, год: **2025**, лесосека: **0**, делянка: **2**, выдела: **8**

Общая площадь делянки: **0,111**, эксплуатационная площадь делянки: **0,111**, площадь перече́та: **0,111**, переводной коэффициент: **1**, разряд такс: **1**, перече́т: **Сплошной перече́т**.

Вид пользования: **Заготовка древесины**, способ рубки: **(ПрочР) - прочие рубки**, вид рубки: , форма рубки: **Сплошные**, способ очистки: **В кучи с последующим сжиганием в не пожароопасный период**, способ лесовосстановления: .

Подрост площадь: **0**, кол-во тыс. шт/га: **0**, порода: .

Таблицы: **Горный Урал, вариант 3**, дата отвода делянки: **20.10.2025**.

средний объем хлыста: 0.25, кол-во стволов: 105.00,

Ступень толщины, см	Деревьев на площади перече́та			Ликвид					Итого ликвида	Отходы	Всего
	Дел.	Пол у дел.	Др.	Деловая древесина				Дрова			
				Крупная	Средняя	Мелкая	Итого				

береза (3)

12	0	0	17	0.00	0.00	0.00	0.00	1.13	1.13	0.19	1.32
16	0	0	20	0.00	0.00	0.00	0.00	2.68	2.68	0.40	3.08
20	0	8	39	0.00	0.54	0.16	0.70	10.02	10.72	1.55	12.27
24	0	4	11	0.00	0.48	0.06	0.54	4.71	5.25	0.75	6.00
28	0	0	4	0.00	0.00	0.00	0.00	2.00	2.00	0.28	2.28
32	0	0	2	0.00	0.00	0.00	0.00	1.36	1.36	0.18	1.54
0	12	93		0.0	1.0	0.2	1.2	21.9	23.1	3.4	26.5

Запас, кбм

0.0

0.2

21.9

3.4

1.0

1.2

23.1

26.5

Ведомость материально-денежной оценки

	Дел.	Пол у дел.	Др.	Деловая древесина				Дрова			
				Крупная	Средняя	Мелкая	Итого				
береза (3)											
24	0	0	3	0.00	0.00	0.00	0.00	1.05	1.05	0.15	1.20
28	0	0	1	0.00	0.00	0.00	0.00	0.50	0.50	0.07	0.57
	0	0	4	0.0	0.0	0.0	0.0	1.6	1.6	0.2	1.8
Запас, кбм				0.0		0.0		1.6		0.2	
				0.0		0.0		1.6		1.6	1.8

Ведомость материально-денежной оценки

Учреждение: **ЧОБУ "Аргаяшский лесхоз"** лесничество, **Аргаяшское** участковое лесничество: **Кузнецкое**, категория лесов: , хозяйство: **Хвойное**

Квартал: **57**, год: **2025**, лесосека: **0**, делянка: **5**, выдела: **18**

Общая площадь делянки: **0,1180**, эксплуатационная площадь делянки: **0,1180**, площадь перече́та: **0,1180**, переводной коэффициент: **1**, разряд такс: **1**, перече́т: **Сплошной перече́т**.

Вид пользования: **Заготовка древесины**, способ рубки: **(ПрочР) - прочие рубки**, вид рубки: , форма рубки: **Сплошные**, способ очистки: **В кучи с последующим сжиганием в не пожароопасный период**, способ лесовосстановления: .

Подрост площадь: **0**, кол-во тыс. шт/га: **0**, порода: .

Таблицы: **Горный Урал, вариант 3**, дата отвода делянки: **20.10.2025**.

средний объем хлыста: **0.24**, кол-во стволов: **86.00**,

Ступень толщины, см	Деревьев на площади перече́та			Ликвид				Дрова	Итого ликвида	Отходы	Всего
	Дел.	Пол у дел.	Др.	Деловая древесина							
				Крупная	Средняя	Мелкая	Итого				
сосна (5)											
12	0	0	7	0.00	0.00	0.00	0.00	0.51	0.51	0.08	0.59
16	0	16	16	0.00	0.14	0.90	1.04	3.58	4.62	0.71	5.33
20	8	9	10	0.00	1.88	1.10	2.98	3.64	6.62	0.89	7.51
24	1	3	2	0.00	0.83	0.23	1.06	1.14	2.20	0.30	2.50
28	0	1	0	0.00	0.45	0.06	0.51	0.02	0.53	0.06	0.59
32	0	0	1	0.00	0.00	0.00	0.00	0.69	0.69	0.09	0.78
	9	29	36	0.0	3.3	2.3	5.6	9.6	15.2	2.1	17.3
береза (3)											
16	0	0	3	0.00	0.00	0.00	0.00	0.40	0.40	0.06	0.46
20	0	0	5	0.00	0.00	0.00	0.00	1.14	1.14	0.17	1.31
24	0	0	4	0.00	0.00	0.00	0.00	1.40	1.40	0.20	1.60
	0	0	12	0.0	0.0	0.0	0.0	2.9	2.9	0.4	3.3
Запас, кбм				0.0		2.3		12.5		2.5	
				3.3		5.6		18.1		20.6	



АДМИНИСТРАЦИЯ АРГАЯШСКОГО МУНИЦИПАЛЬНОГО РАЙОНА ЧЕЛЯБИНСКОЙ ОБЛАСТИ

ПОСТАНОВЛЕНИЕ

"01" сентября 2025 г. № 858

О подготовке документации по планировке территории (проект межевания территории в составе проекта планировки территории)

В соответствии со статьями 45, 46 Градостроительного кодекса Российской Федерации, Федеральным законом от 06.10.2003 №131-ФЗ «Об общих принципах организации местного самоуправления» в Российской Федерации, постановлением Правительства Российской Федерации от 02.02.2024 № 112 «Об утверждении Правил подготовки документации по планировке территории, подготовка которой осуществляется на основании решений уполномоченных федеральных органов исполнительной власти, исполнительных органов субъектов Российской Федерации и органов местного самоуправления, принятия решения об утверждении документации по планировке территории, внесения изменений в такую документацию, отмены такой документации или ее отдельных частей, признания отдельных частей такой документации не подлежащими применению, а также подготовки и утверждения проекта планировки территории в отношении территорий исторических поселений федерального и регионального значения», запросом ООО «СПЕЦИАЛИЗИРОВАННЫЙ ЗАСТРОЙЩИК «УВИЛЬДЫ - РЕЗОРТ»» № 6013704482 от 28.08.2025,

администрация Аргаяшского муниципального района ПОСТАНОВЛЯЕТ:

1. Подготовить документацию по планировке территории (проект межевания территории в составе проекта планировки территории) для строительства магистрального трубопровода системы водоотведения в Аргаяшском муниципальном районе Челябинской области (далее - документация по планировке территории).

2. Границы территории в отношении которой разрабатывается документация по планировке территории, определить согласно Схеме (Приложение).

3. Утвердить прилагаемые задания:

1) на разработку документации по планировке территории;

2) на выполнение инженерных изысканий, необходимых для подготовки документации по планировке территории.

4. Отделу архитектуры и градостроительства администрации Аргаяшского муниципального района (Абзалилову Ф.Р.):

1) осуществить проверку документации по планировке территории на соответствие нормам законодательства Российской Федерации;

2) обеспечить проведение общественных обсуждений по рассмотрению документации по планировке территории после согласования документации по планировке территории;

3) направить Главе Аргаяшского муниципального района документацию по планировке территории, протокол общественных обсуждений по рассмотрению документации по планировке территории и заключение о результатах общественных обсуждений для принятия решения.

5. Настоящее постановление подлежит опубликованию на сайте Аргаяш-Медиа (<https://argayash.com>, регистрация в качестве сетевого издания: ЭЛ № ФС 77 - 79597 от 18.12.2020) и размещению на официальном сайте Аргаяшского муниципального района в информационно - телекоммуникационной сети «Интернет».

6. Контроль за исполнением настоящего постановления возложить на заместителя главы муниципального района, председателя комитета по управлению имуществом С.В. Косарева.

Глава Аргаяшского
муниципального района



И.В. Ишимов

УТВЕРЖДЕНО:
 постановлением
 администрации Аргаяшского
 муниципального района
 от «01» 09 2025 г. № 858

ЗАДАНИЕ

на разработку документации по планировке территории
 (проект межевания территории в составе проекта планировки территории) для
 строительства магистрального трубопровода системы водоотведения в
 Аргаяшском муниципальном районе Челябинской области

№	Наименование	Содержание
1.	Вид документа-ции по разрабо-тываемой территории	проект межевания территории в составе проекта планировки территории
2.	Инициатор документа-ции по подгото-вке территории	ООО «Специализированный застройщик «Увильды - Резорт»»
3.	Источник финансирования работ по подгото-вке документа-ции по планировке территории	за счет собственных средств ООО «Специализированный застройщик «Увильды - Резорт»»
4.	Вид и наимено-вание планируе-мого к размеще-нию объекта строительства, его основные характеристики (назначение, местоположение, площадь объекта строительства и др.)	Общая протяженность магистрального трубопровода системы водоотведения 6710м. В том числе: - 1060 м две трубы диаметром ориентировочно 280-300 мм; - 850 м четыре трубы диаметром ориентировочно 200 мм (совместная прокладка 1 и 2 этапов); - 700 м (1 этап) и 5000 м (2 этап) две трубы диаметром ориентировочно 200 мм; - канализационная насосная станция производительностью 2000 м ³ /сут, размером ориентировочно 15х10 м (на участке 2923 и 2224); - канализационная насосная станция производительностью 1000 м ³ /сут участок размером ориентировочно 20х25 м; - очистные сооружения производительностью 1000 м ³ /сут на участке 549; - очистные сооружения производительностью 1000 м ³ /сут, земельный участок ориентировочно 120х150 м.

5.	Ориентировочная площадь территории	10,22 Га
6.	Поселения, муниципальные округа, городские округа, муниципальные районы, субъекты Российской Федерации, в отношении территорий которых осуществляется подготовка документации по планировке территории	Кузнецкое сельское поселение
7.	Состав документации по планировке территории	<p>1) утверждаемая часть в соответствии с частями 3, 4 статьи 43 Градостроительного кодекса Российской Федерации;</p> <p>2) материалы по обоснованию в соответствии с частью 7 статьи 43 Градостроительного кодекса Российской Федерации;</p> <p>3) требования к формату (MIF/MID, SHP, TAB, XML) в соответствии с пунктами 25, 26 Правил подготовки документации по планировке территории, подготовка которой осуществляется на основании решений уполномоченных федеральных органов исполнительной власти, исполнительных органов субъектов Российской Федерации и органов местного самоуправления, принятия решения об утверждении документации по планировке территории, внесения изменений в такую документацию, отмены такой документации или ее отдельных частей, признания отдельных частей такой документации не подлежащими применению, а также подготовки и утверждения проекта планировки территории в отношении территорий исторических поселений федерального и регионального значения, утвержденных постановлением Правительства Российской Федерации от 02.02.2024 № 112.</p>
8.	Цель подготовки документации по планировке территории	<p>1) определение границ зон планируемого размещения линейных объектов, а также зон планируемого размещения объектов капитального строительства, проектируемых в составе линейных объектов;</p> <p>2) определение местоположения границ</p>

		<p>образуемых и (или) изменяемых земельных участков, сервитутов для размещения линейных объектов инженерной и транспортной инфраструктур;</p> <p>3) установление границ территорий общего пользования в случае изменения (отмены и (или) установления) красных линий улиц при подготовке документации по планировке территории для размещения линейных объектов транспортной инфраструктуры.</p>
--	--	--

Начальник отдела архитектуры
и градостроительства
администрации Аргаяшского
муниципального района



Ф.Р. Абзалилов

УТВЕРЖДЕНО:
постановлением
администрации Аргаяшского
муниципального района
от «01» 09 2025 г. № 158

ЗАДАНИЕ

на выполнение инженерных изысканий, необходимых для подготовки документации по планировке территории (проект межевания территории в составе проекта планировки территории) для строительства магистрального трубопровода системы водоотведения в Аргаяшском муниципальном районе Челябинской области (далее - документация по планировке территории)

№	Наименование	Содержание
1.	Сведения об объекте инженерных изысканий	в соответствии с границами документации по планировке территории (проект межевания территории в составе проекта планировки территории) для строительства магистрального трубопровода системы водоотведения в Аргаяшском муниципальном районе Челябинской области
2.	Основные требования к результатам инженерных изысканий	перечень нормативных правовых актов, в соответствии с требованиями которых необходимо выполнять инженерные изыскания: 1) Федеральный закон от 30.12.2015 № 431-ФЗ «О геодезии, картографии и пространственных данных и о внесении изменений в отдельные законодательные акты Российской Федерации»; 2) постановление Правительства Российской Федерации от 31.03.2017 № 402 «Об утверждении Правил выполнения инженерных изысканий, необходимых для подготовки документации по планировке территории, перечня видов инженерных изысканий, необходимых для подготовки документации по планировке территории, и о внесении изменений в постановление Правительства Российской Федерации от 19.01.2006

	<p>№ 20»;</p> <p>3) постановление Правительства Российской Федерации от 22.04.2017 № 485 «О составе материалов и результатов инженерных изысканий, подлежащих размещению в государственных информационных системах обеспечения градостроительной деятельности, Едином государственном фонде данных о состоянии окружающей среды, ее загрязнении, а также о форме и порядке их представления»;</p> <p>4) СП 47.13330.2016 «Свод правил. Инженерные изыскания для строительства. Основные положения. Актуализированная редакция СНиП 11-02-96», утвержденный приказом Министерства строительства и жилищно-коммунального хозяйства Российской Федерации от 30.12.2016 № 1033/пр;</p> <p>5) СП 438.1325800.2019 «Свод правил. Инженерные изыскания при планировке территорий. Общие требования», утвержденный приказом Министерства строительства и жилищно-коммунального хозяйства Российской Федерации от 25.02.2019 № 127/пр;</p> <p>6) СП 11-102-97 «Система нормативных документов в строительстве. Свод правил по инженерным изысканиям для строительства. Инженерно-экологические изыскания для строительства», одобренный письмом Департамента развития научно-технической политики и проектно-изыскательских работ Госстроя Российской Федерации от 10.07.1997 № 9-1-1/69;</p> <p>7) СП 11-103-97 «Система нормативных документов в строительстве. Свод правил по инженерным изысканиям для строительства. Инженерно-гидрометеорологические изыскания для строительства», одобренный письмом Департамента развития научно-технической политики и проектно-изыскательских работ Госстроя Российской Федерации от 10.07.1997 № 9-</p>
--	---

		1-1/69; 8) СП 11-104-97 «Система нормативных документов в строительстве. Свод правил по инженерным изысканиям для строительства. Инженерно-геодезические изыскания для строительства», одобренный письмом Департамента развития научно-технической политики и проектно-изыскательских работ Госстроя России от 14.10.1997 № 9-4/116; 9) СП 11-105-97 «Система нормативных документов в строительстве. Свод правил по инженерным изысканиям для строительства. Инженерно-геологические изыскания для строительства», одобренный письмом Департамента развития научно-технической политики и проектно-изыскательских работ Госстроя России от 14.10.1997 № 9-4/116
3.	Границы территории проведения инженерных изысканий	Согласно прилагаемой схемы
4.	Виды инженерных изысканий	Инженерно - геодезические изыскания
5.	Описание планируемого к размещению объекта капитального строительства	—

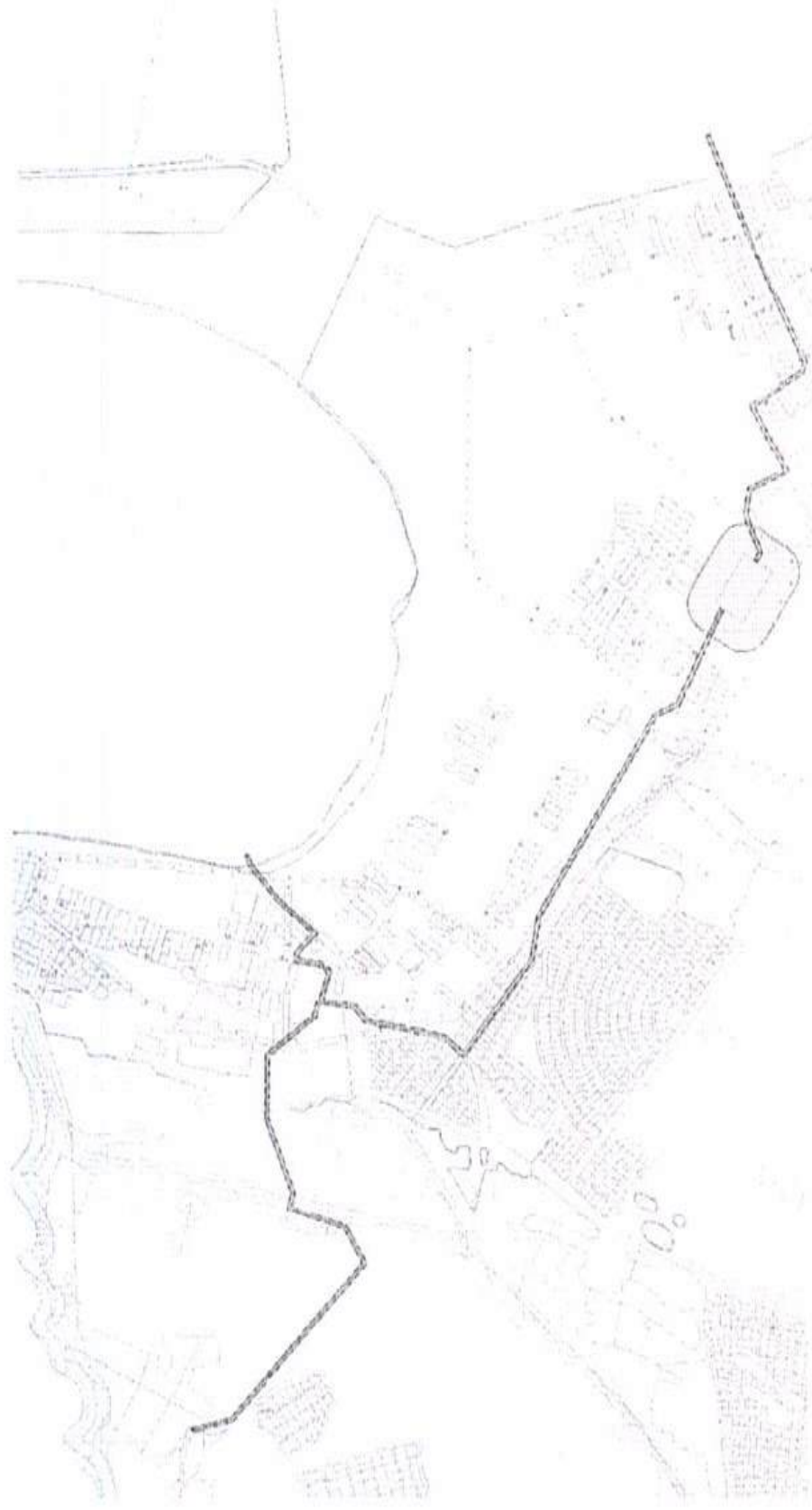
Ответственность за полноту и достоверность данных в задании на выполнение инженерных изысканий, предусмотренная законодательством Российской Федерации, возлагается на инициатора разработки документации по планировке территории.

Начальник отдела архитектуры
и градостроительства
администрации Аргаяшского
муниципального района

Ф. Р. Абзалилов

ПРИЛОЖЕНИЕ
к постановлению
администрации Аргаяшского
муниципального района
от 01.09.2025 года № 858

Схема расположения границ проектирования



Границы территории в отношении
которой разрабатывается
документация по планировке
территории





АДМИНИСТРАЦИЯ АРГАЯШСКОГО МУНИЦИПАЛЬНОГО ОКРУГА
ЧЕЛЯБИНСКОЙ ОБЛАСТИ

ПОСТАНОВЛЕНИЕ

«20» сентября 2026 г. № 46
с.Аргаяш

О внесении изменений
в постановление от 01.09.2025 № 858

В соответствии со статьями 45, 46 Градостроительного кодекса Российской Федерации, Федеральным законом от 06.10.2003 №131-ФЗ «Об общих принципах организации местного самоуправления» в Российской Федерации, статьей 7 Федерального Закона от 29.12.2004 № 191-ФЗ «О введении в действие Градостроительного Кодекса Российской Федерации», постановлением Правительства Российской Федерации от 02.02.2024 № 112 «Об утверждении Правил подготовки документации по планировке территории, подготовка которой осуществляется на основании решений уполномоченных федеральных органов исполнительной власти, исполнительных органов субъектов Российской Федерации и органов местного самоуправления, принятия решения об утверждении документации по планировке территории, внесения изменений в такую документацию, отмены такой документации или ее отдельных частей, признания отдельных частей такой документации не подлежащими применению, а также подготовки и утверждения проекта планировки территории в отношении территорий исторических поселений федерального и регионального значения», на основании заявления от 16.01.2026 № 293,

администрация Аргаяшского муниципального округа ПОСТАНОВЛЯЕТ:

1. Внести в постановление администрации Аргаяшского муниципального района от 01.09.2025 № 858 «О подготовке документации по планировке территории (проект межевания территории в составе проекта планировки территории)», следующие изменения:

1) пункт 1. «Подготовить документацию по планировке территории (проект межевания территории в составе проекта планировки территории) для строительства магистрального трубопровода системы водоотведения в Аргаяшском муниципальном районе, Челябинской области (далее - документация по планировке территории)», читать в новой редакции:

«1. Подготовить документацию по планировке территории (проект межевания территории в составе проекта планировки территории) для строительства линейных объектов (строительство магистрального трубопровода системы водоотведения, подземного трубопровода газоснабжения, линии электропередачи, технологического проезда) в Аргаяшском муниципальном округе, Челябинской области (далее - документация по планировке территории)».

2. Настоящее постановление подлежит опубликованию на сайте Аргаяш-Медиа (<https://argayash.com>, регистрация в качестве сетевого издания: ЭЛ № ФС 77 - 79597 от 18.12.2020) и размещению на официальном сайте Аргаяшского муниципального округа в информационно - телекоммуникационной сети «Интернет».

3. Контроль за исполнением настоящего постановления возложить на заместителя главы, председателя комитета по управлению имуществом С.В. Косарева.

4. Вступает в силу с момента опубликования настоящего постановления.

Глава Аргаяшского
муниципального округа




И.В. Ишимов