



**СОБРАНИЕ ДЕПУТАТОВ  
АРГАЯШСКОГО МУНИЦИПАЛЬНОГО ОКРУГА  
ЧЕЛЯБИНСКАЯ ОБЛАСТЬ**

**РЕШЕНИЕ**

---

15 апреля 2026 г. № 203

с. Аргаяш

Об утверждении Правил размещения и содержания информационных конструкций на территории Аргаяшского муниципального округа Челябинской области

В соответствии с Федеральным законом от 06.10.2003 № 131-ФЗ «Об общих принципах организации местного самоуправления в Российской Федерации», приказом Министерства строительства и жилищно-коммунального хозяйства Российской Федерации от 29.12.2021 № 1042/пр «Об утверждении Методических рекомендаций по разработке норм и правил по благоустройству территорий муниципальных образований», Уставом Аргаяшского муниципального округа,

Собрание депутатов Аргаяшского муниципального округа I созыва  
**РЕШАЕТ:**

1. Утвердить Правила размещения и содержания информационных конструкций на территории Аргаяшского муниципального округа Челябинской области, согласно приложению к настоящему решению.

2. Настоящее решение подлежит официальному опубликованию в сетевом издании «Аргаяш-Медиа» (<https://argayash.com>, регистрация в качестве сетевого издания: ЭЛ № ФС 77 - 79597 от 18.12.2020) и размещению на сайте администрации Аргаяшского муниципального округа, официальном сайте Собрания депутатов Аргаяшского муниципального округа в информационно - телекоммуникационной сети «Интернет».

3. Контроль за исполнением настоящего решения возложить на комиссию по вопросам благоустройства, ЖКХ, сельского хозяйства и экологии.

4. Настоящее решение вступает в силу после его официального опубликования.

Председатель Собрания депутатов  
Аргаяшского муниципального округа

Л.Ф. Юсупова

Глава Аргаяшского муниципального округа

И.В. Ишимов

Правила  
размещения и содержания информационных конструкций  
на территории Аргаяшского муниципального округа Челябинской области

I. Общие положения

1. Настоящие Правила размещения и содержания информационных конструкций на территории Аргаяшского муниципального округа Челябинской области (далее - Правила) определяют виды информационных конструкций, размещаемых на территории Аргаяшского муниципального округа Челябинской области, устанавливают требования к содержанию указанных информационных конструкций и их размещению (Приложение).

2. Правила разработаны в соответствии с Гражданским кодексом Российской Федерации, Законом Российской Федерации от 07.02.1992 № 2300-1 «О защите прав потребителей», Федеральными законами от 25.06.2002 № 73-ФЗ «Об объектах культурного наследия (памятниках истории и культуры) народов Российской Федерации», от 06.10.2003 № 131-ФЗ «Об общих принципах организации местного самоуправления в Российской Федерации».

3. Правила не распространяются на знаки дорожного движения, в том числе на указатели в отношении объектов, расположенных на улично-дорожной сети.

4. Информационные конструкции, размещаемые на территории Аргаяшского муниципального округа, должны быть безопасны, спроектированы, изготовлены и установлены в соответствии с требованиями технических регламентов, строительных норм и правил, государственных стандартов, требованиями к конструкциям и их размещению, а также не нарушать внешний архитектурный облик.

5. При формировании архитектурно-градостроительного облика зданий, строений, сооружений в рамках их строительства или реконструкции в составе паспорта фасадов, в том числе определяются места размещения информационных конструкций на фасадах, крышах данных объектов, а также их типы и габариты (длина, ширина, высота и другие значения).

6. Информационные конструкции, указанные в подпунктах 1, 2 пункта 10 настоящих Правил, размещаются за счет средств органов государственной власти Челябинской области, органов местного самоуправления и администрации Аргаяшского муниципального округа Челябинской области (далее - администрация округа), государственных, муниципальных предприятий и учреждений.

Информационные конструкции, указанные в подпункте 3 пункта 10 настоящих Правил, размещаются за счет владельцев информационных конструкций.

7. Размещение информационных конструкций, содержащих сведения, указанные в абзаце втором подпункта 2 пункта 9 настоящих Правил, в виде отдельно стоящих конструкций допускается только при условии их установки в границах земельного участка, на котором располагаются здания, строения, сооружения, являющиеся местом нахождения, осуществления деятельности организации, индивидуального предпринимателя, сведения о которых содержатся в данных информационных конструкциях и которым указанные здания, строения, сооружения и земельный участок принадлежат на праве собственности или ином вещном праве.

8. Внешний вид информационных конструкций, содержащих сведения, указанные в абзаце втором подпункта 2 пункта 9 настоящих Правил, в виде отдельно стоящих конструкций определяется в соответствии с дизайн-проектом размещения вывески, разработанным и согласованным в соответствии с требованиями раздела IV, приложение к настоящим Правилам.

## II. Термины и определения

9. Понятия, используемые в настоящих Правилах:

1) информационная конструкция - элемент благоустройства, выполняющий функцию информирования населения и соответствующий требованиям, установленным настоящими Правилами;

2) вывеска - информационная конструкция, размещаемая на фасадах, крышах зданий, строений, сооружений, включая витрины, на фасадах, крышах нестационарных торговых объектов, на внешних поверхностях отдельно стоящих конструкций в месте нахождения или осуществления деятельности организации или индивидуального предпринимателя, содержащая сведения:

- о профиле деятельности организации, индивидуального предпринимателя и (или) виде реализуемых ими товаров, оказываемых услуг и (или) их наименование (фирменное наименование, коммерческое обозначение, изображение товарного знака, знака обслуживания) в целях информирования неопределенного круга лиц о фактическом местоположении (месте осуществления деятельности) данной организации, индивидуального предпринимателя, меню;

- размещаемые в соответствии с Законом Российской Федерации от 07.02.1992 № 2300-1 «О защите прав потребителей»;

3) настенная конструкция - конструкция, которая располагается параллельно поверхности фасада объекта и (или) его конструктивных элементов;

4) консольная конструкция - конструкция, которая располагается перпендикулярно к поверхности фасада объекта и (или) его конструктивных элементов;

5) витринная конструкция - конструкция, которая располагается на внешней или внутренней стороне остекления витрины;

6) меню - вывеска, содержащая сведения об ассортименте блюд, напитков и иных продуктов питания, предлагаемых организацией, индивидуальным предпринимателем при предоставлении ими услуг общественного питания, в том числе с указанием их массы/объема и цены;

7) витрина - застекленная часть фасада здания, которая предназначена для выставления на просмотр товаров и иных объектов;

8) владелец информационной конструкции - собственник информационной конструкции либо иное лицо, обладающее вещным правом на информационную конструкцию или правом владения и пользования информационной конструкцией на основании договора с собственником;

9) фриз - горизонтальная полоса или лента без декоративной отделки (гладкий фриз), увенчивающая или обрамляющая ту или иную часть здания, строения, сооружения;

10) световой короб - индивидуальная конструкция, представляющая собой объемную конструкцию с лицевой поверхностью из транслюцентного (пропускающего свет) материала, с боковинами и тыльной (задней) поверхностью из металла или пластика ПВХ (поливинилхлорида), оснащенная внутренними элементами подсветки;

11) внешняя подсветка - способ подсветки информационной конструкции, при котором информационное поле освещается направленным на него источником света, установленным на удалении;

12) внутренняя подсветка - способ подсветки информационной конструкции, при котором информационное поле освещается источником света, установленным внутри такой информационной конструкции;

13) маркиза - дополнительный элемент устройства и оборудования окон и витрин для защиты от осадков, солнца;

14) фасад - наружная сторона здания или сооружения. Различают главный, лицевой, боковой, задний фасады, также уличный и дворовый. Главный фасад - основной для обзора фасада, может совпадать с лицевым фасадом.

Лицевой фасад - фасад здания, сооружения, просматривающийся (воспринимаемый) с территории площадей, улиц, набережных, территорий зеленых насаждений общего пользования, акватории водных объектов. Боковой фасад - фасад, примыкающий к главному фасаду.

Уличный фасад - фасад, обращенный на территорию улично-дорожной сети.

Задний (дворовый) фасад - фасад, расположенный с противоположной стороны здания или сооружения по отношению к главному (уличному) фасаду;

15) штендер - переносная информационная конструкция, устанавливаемая организациями, индивидуальными предпринимателями на улице в часы их работы в непосредственной близости от зданий, строений, сооружений;

16) паспорт фасадов - документ содержащий информацию об архитектурно-градостроительном облике существующего здания, строения, сооружения;

17) содержание информационных конструкций - комплекс мероприятий, связанных с размещением информационных конструкций и обеспечением их надлежащего состояния в соответствии с требованиями настоящих Правил;

18) знак адресации - унифицированный элемент ориентирующей информации, обозначающий наименования элементов улично-дорожной сети, объектов адресации, типы зданий (сооружений), строений, помещений в соответствии с государственным адресным реестром (адресные таблички, указатели).

### III. Виды информационных конструкций

10. На территории Аргаяшского муниципального округа Челябинской области осуществляется размещение информационных конструкций следующих видов:

1) указатели территориального деления округа, указатели картографической информации, а также указатели маршрутов (схемы) движения и расписания пассажирского транспорта;

2) указатели местоположения органов местного самоуправления, государственных, муниципальных предприятий и учреждений;

3) вывески.

### IV. Требования к содержанию информационных конструкций

11. Содержание информационных конструкций, указанных в подпунктах 1, 2 пункта 10 настоящих Правил, размещенных в виде отдельно стоящих конструкций, на внешних поверхностях зданий, строений, сооружений осуществляется собственниками (правообладателями) конструкций, органами местного самоуправления, органами государственной власти Челябинской области, государственными предприятиями и учреждениями, расположенными на территории округа, муниципальными предприятиями и учреждениями соответственно за счет средств бюджетов Администрации округа, Челябинской области, а также средств указанных государственных и муниципальных предприятий и учреждений.

Содержание информационных конструкций, указанных в подпункте 3 пункта 10 настоящих Правил, осуществляется организацией, индивидуальным предпринимателем, которые являются собственниками (правообладателями) конструкции, сведения о которых содержатся в данных информационных

конструкциях и в месте фактического нахождения (осуществления деятельности) которых данные информационные конструкции размещены.

12. Информационные конструкции должны содержаться в технически исправном состоянии, быть очищенными от грязи и иного мусора.

Очистка информационных конструкций от грязи и мусора проводится по мере их загрязнения.

13. Не допускается наличие на информационных конструкциях механических повреждений, прорывов размещаемых на них полотен, а также нарушение целостности конструкции.

14. Металлические элементы информационных конструкций должны быть очищены от ржавчины и окрашены.

15. Размещение на информационных конструкциях объявлений, посторонних надписей, изображений и других сообщений, не относящихся к данной информационной конструкции, запрещено.

16. Если информационная конструкция имеет внутреннюю или внешнюю подсветку, все элементы искусственного освещения должны быть в исправном состоянии с одинаковым оттенком свечения.

#### V. Контроль за выполнением настоящих правил

17. Выявление информационных конструкций, не соответствующих требованиям настоящих Правил, осуществляется Администрацией округа. Факт выявления информационных конструкций, не соответствующих требованиям настоящих Правил, оформляется актом.

В акте указываются:

- 1) дата, время и место составления акта;
- 2) наименование органа, проводившего проверку;
- 3) фамилия, имя, отчество и должность лица (лиц), проводившего проверку;
- 4) дата, время и место проведения проверки;
- 5) наименование проверяемого юридического лица или фамилия, имя, отчество индивидуального предпринимателя, физического лица - владельца информационной конструкции;
- 6) адрес (фактическое место нахождения) юридического лица, индивидуального предпринимателя, физического лица;
- 7) сведения об ИНН, ОГРН юридического лица или индивидуального предпринимателя;
- 8) сведения о технических характеристиках состояния информационной конструкции, выявленных нарушениях и лицах, на которых возлагается ответственность за совершение этих нарушений;
- 9) фотоматериалы, фиксирующие состояние конструкции, выявленные нарушения;

10) подпись лица (лиц), осуществившего проверку, присутствовавших при составлении акта собственника, представителя организации, индивидуального предпринимателя, которые являются собственниками (правообладателями) информационной конструкции, не соответствующей требованиям настоящих Правил.

В случае отказа присутствовавших при составлении акта лиц от подписания акта в нем делается соответствующая запись.

При наличии документов, содержащих сведения об информационной конструкции, о владельце информационной конструкции, о помещении (здании), занимаемом организацией, индивидуальным предпринимателем, разместивших информационную конструкцию в месте фактического расположения указанного помещения (здания), копии таких документов прилагаются к акту.

18. Администрация округа выносит владельцу информационной конструкции, не соответствующей требованиям настоящих Правил, или собственнику (собственникам) нежилого помещения в здании, строении или сооружении, в пределах участка фасада которого размещена указанная информационная конструкция (далее - собственник помещения) в соответствии с договором между собственником помещения и владельцем информационной конструкции, уведомление с предложениями о приведении ее в соответствие с требованиями настоящих Правил либо проведении демонтажа, о восстановлении внешних поверхностей объекта в месте размещения указанной конструкции в том виде, который существовал до установки конструкции, и с использованием аналогичных материалов и технологий.

В уведомлении администрации округа также указывается последствие его невыполнения - демонтаж информационной конструкции в принудительном порядке.

19. Демонтаж информационной конструкции представляет собой разборку конструкции на составляющие элементы, в том числе с повреждением информационной конструкции и других объектов, с которыми демонтируемая информационная конструкция конструктивно связана, ее снятие с внешних поверхностей зданий, строений, сооружений, на которых указанная информационная конструкция размещена.

Администрация округа, уполномоченные органы Администрации округа не несут ответственности за состояние и сохранение целостности информационной конструкции либо иного имущества при демонтаже и ее перемещении на специально организованные места для хранения демонтированных информационных конструкций, не соответствующих требованиям настоящих Правил.

20. Приведение информационных конструкций в соответствие с требованиями настоящих Правил осуществляется владельцем указанной информационной конструкции за счет его собственных средств в течение 10 рабочих дней с момента получения уведомления администрации округа.

Демонтаж информационной конструкции в добровольном порядке осуществляется владельцем данной конструкции либо собственником помещения в течение 10 рабочих дней с момента получения уведомления администрации округа, с последующим восстановлением внешних поверхностей объекта, на котором она была размещена, в том виде, который был до установки конструкции, и с использованием аналогичных материалов и технологий в срок не более 12 месяцев с момента получения уведомления администрации округа.

В рамках настоящих Правил считается, что указанное уведомление получено владельцем информационной конструкции, собственником помещения, а Администрация округа надлежащим образом уведомила указанных лиц с момента вручения уведомления под подпись, получения почтового отправления либо с момента возврата отправителю почтового отправления в соответствии с Федеральным законом от 17.07.1999 № 176-ФЗ «О почтовой связи».

21. При отсутствии сведений о владельце информационных конструкций, либо собственнике помещения либо в случае их отсутствия по месту нахождения информационных конструкций, в течение 10 рабочих дней со дня обнаружения конструкции, не соответствующей требованиям настоящих Правил, а также если конструкция не была демонтирована владельцем данной конструкции либо собственником помещения в добровольном порядке в установленный срок, Управление строительства и архитектуры администрации Аргаяшского муниципального округа (далее – Управление строительства и архитектуры) направляет акт о невыполнении уведомления с приложением фотоматериалов, указанием адресных или иных ориентиров информационной конструкции в Комитет по управлению имуществом Аргаяшского муниципального округа (далее - Комитет).

Акт о невыполнении уведомления в течение трех рабочих дней передается Комитетом в уполномоченное муниципальное учреждение, созданное на основании правового акта администрации округа, для организации мероприятий, направленных на демонтаж данной информационной конструкции (далее - муниципальное учреждение).

Перемещение к месту хранения, хранение и выдача демонтированной информационной конструкции владельцу либо уполномоченному им лицу осуществляется муниципальным учреждением, осуществившим демонтаж информационной конструкции.

Временное хранение и выдача демонтированной информационной конструкции владельцу либо уполномоченному им лицу осуществляется при сохранении целостности информационной конструкции, позволяющей дальнейшее ее использование по назначению.

Срок временного хранения демонтированной информационной конструкции составляет 30 календарных дней с момента ее демонтажа, по истечении которого невостребованная владельцем либо уполномоченным им лицом информационная конструкция подлежит утилизации.

По факту утилизации информационной конструкции составляется соответствующий акт.

22. Расходы, связанные с демонтажем информационной конструкции, ее перемещением, временным хранением и утилизацией подлежат возмещению в бюджет администрации округа владельцем информационной конструкции либо собственником помещения.

Расчет указанных расходов осуществляется в соответствии с законодательством Российской Федерации муниципальным учреждением, осуществившим демонтаж информационной конструкции.

Расходы, подлежат возмещению в полном объеме владельцем демонтированной информационной конструкции либо собственником помещения в добровольном или судебном порядке вне зависимости от возврата владельцу демонтированной информационной конструкции.

23. При повторном выявлении информационной конструкции, в отношении которой ранее был составлен акт о невыполнении уведомления, Управление строительства и архитектуры без вынесения повторного уведомления о приведении информационной конструкции в соответствие с требованиями настоящих Правил направляет в Комитет информационное письмо о необходимости проведения работ по демонтажу указанной информационной конструкции повторно.

24. Восстановление внешних поверхностей объекта, на котором была размещена демонтированная информационная конструкция, в том виде, который существовал до установки конструкции, и с использованием аналогичных материалов и технологий в случае, предусмотренном пунктом 21 настоящих Правил, а также в случае невыполнения указанных работ владельцем информационной конструкции либо собственником помещения в срок, установленный абзацем вторым пункта 20 настоящих Правил, осуществляется в порядке, установленном законодательством Российской Федерации, в соответствии с Правилами содержания, ремонта и реставрации фасадов зданий и сооружений на территории Аргаяшского муниципального округа.

25. Контроль выполнения юридическими и физическими лицами, индивидуальными предпринимателями требований настоящих Правил по размещению и содержанию информационных конструкций, а также исполнения указанными лицами выданных уведомлений о приведении информационных конструкций в соответствие с требованиями настоящих Правил либо проведении их демонтажа осуществляется отделом архитектуры.

Контроль выполнения работ по демонтажу информационных конструкций муниципальным учреждением осуществляет Комитет.

## VI. Ответственность за нарушение настоящих Правил

26. За нарушение настоящих Правил владельцы информационных конструкций несут ответственность, предусмотренную законодательством об административных правонарушениях.

Требования  
к размещению вывесок на территории  
Аргаяшского муниципального округа Челябинской области

I. Общие положения

1. Требования к размещению вывесок на территории Аргаяшского муниципального округа Челябинской области (далее - Требования) распространяются в отношении территории округа.

2. Неотъемлемой частью настоящих Требований является Графическое приложение к Требованиям (Приложение).

II. Требования

к размещению вывесок, содержащих сведения о профиле деятельности организации, индивидуального предпринимателя и (или) виде реализуемых ими товаров, оказываемых услуг и (или) их наименование (фирменное наименование, коммерческое обозначение, изображение товарного знака, знака обслуживания)

3. Вывески, указанные в абзаце втором подпункта 2 пункта 9 (далее - вывески) Правил размещения и содержания информационных конструкций на территории Аргаяшского муниципального округа (далее - Правила), размещаются на фасадах, крышах, на (в) витринах, на (в) окнах (с внешней и внутренней поверхности остекления) зданий, строений, сооружений.

4. На фасадах одного здания, строения, сооружения организации, индивидуальные предприниматели вправе установить не более одной вывески одного из следующих типов, за исключением случаев, указанных в пунктах 5, 6 настоящих Требований:

- 1) настенная конструкция;
- 2) консольная конструкция;
- 3) витринная конструкция.

5. Организации, индивидуальные предприниматели, осуществляющие деятельность по оказанию услуг общественного питания, дополнительно к вывеске, указанной в пункте 4 настоящих Требований, вправе разместить не более одного меню в виде настенной конструкции.

6. Организации, индивидуальные предприниматели вправе дополнительно к вывеске, указанной в пункте 4 настоящих Требований, установить вывески в соответствии с дизайн-проектом размещения вывески, разработанным и согласованным в соответствии с требованиями раздела IV настоящих Требований,

в случае, если:

1) помещение, занимаемое организацией, индивидуальным предпринимателем, имеет несколько входных групп и в нём располагается только одна организация, индивидуальный предприниматель;

2) вход посетителей осуществляется через несколько входных групп;

3) отсутствует возможность размещения одной общей вывески на все входные группы, используемые организацией, индивидуальным предпринимателем для входа посетителей.

7. При размещении на одном фасаде объекта одновременно вывесок нескольких организаций, индивидуальных предпринимателей указанные вывески размещаются в один высотный ряд на единой горизонтальной линии (на одном уровне, высоте).

8. Габариты вывески (длина, высота, толщина) определяются по крайним точкам всех элементов, входящих в состав вывески (с учётом выносных элементов строчных и прописных букв и декоративно-художественных элементов).

9. На вывеске может быть организована подсветка.

Подсветка вывески должна иметь немерцающий приглушенный свет, не создавать прямых направленных лучей в окна жилых помещений.

10. Организации, индивидуальные предприниматели осуществляют размещение вывесок на плоских участках фасада, свободных от архитектурных элементов, исключительно в пределах площади внешних поверхностей объекта, соответствующей фактическим размерам занимаемых данными организациями, индивидуальными предпринимателями помещений. Требование настоящего пункта не распространяется на случаи размещения информационных конструкций на торговых, развлекательных центрах организациями, индивидуальными предпринимателями, местом фактического нахождения или осуществления деятельности которых являются указанные торговые, развлекательные центры, а также случаи размещения вывесок организаций, расположенных в подвальных или цокольных этажах, установленные подпунктом 1 пункта 11 настоящих Требований.

11. Настенные конструкции, размещаемые на фасадах зданий, строений, сооружений, должны соответствовать следующим требованиям:

1) настенные конструкции размещаются над входом или окнами помещений, указанных в пункте 10 настоящих Требований, на единой горизонтальной оси с иными настенными конструкциями, установленными в пределах фасада, на уровне линии перекрытий между первым и вторым этажами либо ниже указанной линии. Если горизонтальная ось вывески находится на уровне линии перекрытия, то текстовая часть, декоративно-художественные элементы вывески, подложка могут частично располагаться выше линии перекрытия, при этом элементы крепления вывески к стене не должны располагаться выше линии перекрытия (отметки верха перекрытия).

Для помещений подвального или цокольного этажа размещение вывесок осуществляется в соответствии с дизайн-проектом размещения вывески, разработанным и согласованным в соответствии с разделом IV настоящих Требований;

2) конструкции меню размещаются на плоских участках фасада, свободных от архитектурных элементов, непосредственно у входа (справа или слева) в помещение, не выше уровня дверного проема, или на входных дверях в него;

3) размещение вывесок с вертикальным порядком расположения букв на информационном поле вывески осуществляется в соответствии с дизайн-проектом размещения вывески, разработанным и согласованным в соответствии с разделом IV настоящих Требований;

4) возможность использования подложки в виде прозрачной основы, маркиз, световых коробов определяется дизайн-проектом размещения вывески, разработанным и согласованным в соответствии с разделом IV настоящих Требований;

5) высота вывески не должна превышать 70 процентов высоты поля размещения, длина вывески не должна превышать 70 процентов длины поля размещения. Поле размещения вывески при этом определяется как прямоугольник в пределах части фасада, занимаемого организацией, индивидуальным предпринимателем помещения, построенный с учётом всех требований и запретов, предусмотренных настоящими Требованиями;

б) при наличии на фасаде объекта фриза настенная конструкция размещается исключительно на фризе в соответствии со следующими требованиями:

- конструкции настенных вывесок, допускаемых к размещению на фризе, представляют собой объемные символы (без использования подложки либо с использованием подложки), а также световые короба при условии организации данного светового короба (световых коробов) на всю высоту соответствующего фриза;

- при наличии козырька на фасаде объекта настенная конструкция размещается на фризе козырька строго в габаритах указанного фриза. Высота вывески не должна превышать 70 процентов высоты поля размещения, длина вывески не должна превышать 70 процентов длины поля размещения. Поле размещения вывески при этом определяется как прямоугольник фриза в пределах части фасада, занимаемого организацией, индивидуальным предпринимателем помещения;

7) при размещении на одном фризе нескольких настенных конструкций для них допускается организация единой подложки одного цвета для размещения объемных символов, при этом цвет подложки должен сочетаться с цветовой гаммой фасада;

8) в случае расположения на одном фасаде здания, строения, сооружения нескольких информационных конструкций указанные конструкции

располагаются в одной плоскости относительно вертикальной плоскости фасада, на котором они размещены;

9) вывеска не должна выступать от плоскости фасада более чем на 0,2 м;

10) для зданий со встроенно-пристроенными нежилыми помещениями в первом этаже, для которых характерно наличие сплошного витражного остекления пристроенной части и козырька, проходящего над пристроенной частью здания и не превышающего по высоте 0,5 м, допускается установка на конструкции указанного козырька единой подложки одного цвета высотой не более 0,7 м для размещения вывесок. При этом горизонтальная ось подложки должна располагаться на горизонтальной линии, проходящей по центру козырька; подложка выполняется в цвете, сочетающемся с цветовой гаммой фасадов здания. Высота вывески не должна превышать 70 процентов высоты поля размещения, длина вывески не должна превышать 70 процентов длины поля размещения. Поле размещения вывески при этом определяется как прямоугольник установленной единой подложки в пределах части фасада занимаемого организацией, индивидуальным предпринимателем помещения.

12. Консольные конструкции располагаются в одной горизонтальной плоскости фасада, у арок, на границах и внешних углах зданий, строений, сооружений в соответствии со следующими требованиями:

1) расстояние между консольными конструкциями должно быть не менее 10 м.

Расстояние от уровня земли до нижнего края консольной конструкции должно быть не менее 2,5 м;

2) крепление консольной конструкции должно выступать не более чем на 0,2 м от плоскости фасада, а крайняя точка самой консольной конструкции должна быть удалена от плоскости фасада не более чем на 1,0 м от плоскости фасада. Высота консольной конструкции не должна превышать 1,0 м;

3) при наличии на фасаде объекта настенных конструкций консольные конструкции располагаются с ними на единой горизонтальной оси;

4) при создании единой цельной конструкции, представляющей собой настенную конструкцию с консольной выносной частью, крайняя точка консольной части должна быть удалена от плоскости фасада не более чем на 0,5 м.

13. Организации, индивидуальные предприниматели дополнительно к вывеске, размещенной на фасаде здания, строения, сооружения, вправе разместить вывеску на крыше указанного здания, строения, сооружения в соответствии со следующими требованиями:

1) если собственником (правообладателем) указанного здания, строения, сооружения является организация, индивидуальный предприниматель, сведения о котором содержатся в данной вывеске и в месте фактического нахождения (месте осуществления деятельности) которого размещается указанная вывеска;

2) на крыше одного объекта размещается только одна вывеска, за

исключением случаев размещения крышных конструкций на торговых, развлекательных центрах, кинотеатрах.

На торговых, развлекательных центрах, кинотеатрах, допускается размещение более одной крышной конструкции, но не более одной крышной конструкции относительно каждого фасада, по отношению к которому они размещены. При этом крышные конструкции, размещаемые на торговых, развлекательных центрах, кинотеатрах, должны быть идентичны друг другу;

3) информационное поле вывесок, размещаемых на крышах объектов, располагается параллельно поверхности фасадов объектов, по отношению к которым они установлены, выше линии карниза, парапета объекта;

4) конструкции вывесок, допускаемых к размещению на крышах зданий, строений, сооружений, представляют собой объемные символы (без использования подложки), которые допускается оборудовать исключительно внутренней подсветкой;

5) внешний вид вывесок, размещаемых на крыше здания, строения, сооружения, определяется в соответствии с дизайн-проектом, разработанным и согласованным в соответствии с разделом IV настоящих Требований.

14. Витринные конструкции размещаются на внешней или внутренней стороне остекления витрины объектов в соответствии со следующими требованиями:

1) максимальный размер витринных конструкций (включая электронные носители - экраны), размещаемых в витрине, а также с внутренней стороны остекления витрины, не должен превышать 70 процентов размера остекления витрины по длине и 70 процентов размера остекления витрины по высоте (при наличии переплетов (импостов) - 70 процентов размера остекления в границах переплетов (импостов) по длине и 70 процентов размера остекления в границах переплетов (импостов) по высоте). Витринные конструкции должны размещаться строго в границах переплетов (импостов), а их размер не должен превышать 30 процентов площади остекления витрины или площади остекления в границах переплетов (импостов) соответственно;

2) вывески, размещенные на внешней стороне витрины, не должны выходить за плоскость фасада объекта. Габариты вывески, размещаемой на внешней стороне витрины, не должны превышать в высоту - 20 процентов высоты остекления витрины, в длину - 100 процентов длины остекления витрины;

3) непосредственно на остеклении витрины допускается размещение вывески в виде отдельных букв и декоративных элементов, в том числе методом нанесения трафаретной печати или выполнения аппликаций из самоклеящихся пленок. При этом максимальный размер такой вывески, размещаемой на остеклении витрины, не превышает в высоту 10 процентов высоты остекления витрины;

4) при размещении вывески в витрине (с ее внутренней стороны) расстояние от остекления витрины до витринной конструкции составляет не

менее 0,15 м и не более 0,5 м;

5) применение непрозрачных материалов, а также жалюзи и рулонных штор допускается только для второго ряда остекления витрины со стороны торгового зала при одновременном соблюдении следующих условий:

- витринное пространство оформлено с использованием товаров и услуг (экспозиция товаров и услуг);

- витринное пространство освещено в темное время суток;

- глубина витринного пространства от первого ряда остекления со стороны улицы (внешней поверхности витрины) до второго ряда остекления со стороны торгового зала (внутренней поверхности витрины) составляет не менее 0,6 м.

15. При размещении вывесок запрещается:

1) в случае размещения вывесок на фасадах, крышах зданий, строений, сооружений:

- нарушение установленных требований к местам размещения вывесок;

- размещение горизонтальной оси вывесок выше линии перекрытий между первым и вторым этажами многоквартирных домов (за исключением крышных конструкций, а также случаев размещения вывесок в соответствии с дизайн-проектом размещения вывески, разработанным и согласованным в соответствии с разделом IV настоящих Требований);

- размещение вывесок на козырьках зданий, строений, сооружений за исключением случаев размещения вывесок в соответствии с подпунктом 10 пункта 11 настоящих Требований;

- полное или частичное перекрытие (закрытие) оконных и дверных проемов, а также витражей и витрин;

- размещение вывесок в границах жилых помещений, в том числе на глухих торцах многоквартирных домов и на сводах дворовых арок;

- размещение вывесок на глухих торцевых фасадах зданий, строений, сооружений (за исключением случаев размещения вывесок на торговых, развлекательных центрах, кинотеатрах, театрах, цирках, а также случаев размещения вывесок в соответствии с дизайн-проектом размещения вывески, разработанным и согласованным в соответствии с разделом IV настоящих Требований);

- размещение вывесок на крышах за исключением вывесок, размещаемых в соответствии с пунктом 13 настоящих Требований, кровлях лоджий и балконов и (или) лоджиях и балконах;

- размещение вывесок на архитектурных деталях фасадов объектов, в том числе на колоннах, пилястрах, орнаментах, лепнине;

- размещение вывесок на расстоянии ближе чем 1,5 м от мемориальных досок, знаков адресации;

- размещение настенных вывесок одна над другой, за исключением случаев размещения вывесок на зданиях, кроме многоквартирных домов, строениях, сооружениях в соответствии с дизайн-проектом;

- размещение вывесок с подложкой и световых коробов на многоквартирных домах, имеющих архитектурные элементы на фасаде и построенных преимущественно до 1961 года;
  - размещение консольных вывесок на расстоянии менее 10 м друг от друга, а также размещение одной консольной вывески над другой;
  - размещение вывесок (за исключением уникальных информационных конструкций) путем непосредственного нанесения на поверхность фасада декоративно-художественного и (или) текстового изображения (методом покраски, наклейки и иными методами);
  - размещение вывесок с помощью демонстрации постеров на динамических системах смены изображений (роллерные системы, системы поворотных панелей - призматроны и др.) с помощью проекционного оборудования или с помощью изображения, демонстрируемого на электронных носителях (экраны, бегущая строка и т.д.) (за исключением вывесок, размещаемых в витрине);
  - покраска и покрытие декоративными пленками поверхности остекления витрин (за исключением размещения непосредственно на поверхности остекления витрины вывесок в виде отдельных букв и декоративных элементов из декоративных пленок общей площадью покрытия не более 30 процентов витрины);
  - замена остекления витрин световыми коробами;
  - устройство конструкций электронных носителей - экранов на всю высоту и (или) длину остекления витрины;
  - размещение вывесок с использованием картона, ткани, баннерной ткани (за исключением использования баннерной ткани в качестве лицевой поверхности световых коробов);
  - размещение вывесок с использованием неоновых светильников (за исключением вывесок, размещаемых в витрине), мигающих (мерцающих) элементов (за исключением вывесок, размещаемых в витрине);
- 2) размещение вывесок на ограждающих конструкциях, в том числе заборах, шлагбаумах, ограждениях, перилах;
  - 3) размещение вывесок в виде надувных конструкций, штендеров;
  - 4) размещение вывесок на внешних поверхностях объектов незавершенного строительства;
  - 5) использование мест размещения вывесок, определенных в согласованном дизайн-проекте в соответствии с разделом IV настоящих Требований, для размещения рекламных конструкций;
  - 6) дублирование идентичной информации на плоскости фасада и светопрозрачных конструкциях;
  - 7) размещение вывесок способом пристройки, надстройки к фасаду, с выступом за пределы элемента фасада, на котором размещается вывеска;
  - 8) размещение вывесок на зелёных насаждениях и опорах технических средств организации дорожного движения.

16. Размещение вывесок на временных нестационарных объектах осуществляется в соответствии с эскизным проектом, типовым эскизным проектом, предусмотренными решением Собрания депутатов Аргаяшского муниципального округа «О порядке размещения нестационарных торговых объектов на территории Аргаяшского муниципального округа без предоставления земельного участка».

III. Требования к размещению вывесок, содержащих сведения  
в соответствии с законом Российской Федерации  
от 07.02.1992 № 2300-1 «О защите прав потребителей»

17. Вывески, указанные в абзаце третьем подпункта 2 пункта 9 Правил (далее - информационная табличка), размещаются на доступном для обозрения месте плоских участков фасада, свободных от архитектурных элементов, непосредственно у входа (справа или слева) в здание, строение, сооружение или помещение или на входных дверях в помещение, в котором фактически находится (осуществляет деятельность) организация или индивидуальный предприниматель, сведения о которых содержатся в данной информационной табличке.

18. Для одной организации, индивидуального предпринимателя на одном объекте устанавливается не более одной информационной таблички.

19. Информационная табличка располагается на уровне глаз, расстояние от уровня земли (пола входной группы) до нижнего края информационной таблички должно быть не менее 1,2 м, до верхнего края информационной таблички - не более 1,8 м.

20. Информационная табличка состоит из информационного поля (текстовой части).

Размещение информационных табличек допускается исключительно сбоку от входной двери или на дверях входных групп, в том числе методом нанесения трафаретной печати или аппликаций из самоклеящихся пленок на остеклении дверей.

При размещении сбоку от входной двери отступ края информационной таблички от двери составляет не менее 0,1 м.

При размещении на двери (остеклении двери) максимальный размер таблички по высоте определяется с учетом пункта 19 настоящих Требований, максимальный размер по длине - не более 70 процентов длины двери (остекления двери).

При наличии на дверях входных групп вывески информационная табличка размещается на данных дверях входных групп в один ряд на едином горизонтальном или вертикальном уровне (на одном уровне, высоте, длине) с указанной вывеской.

21. В случае размещения в одном объекте нескольких организаций, индивидуальных предпринимателей устанавливается общая информационная

табличка.

22. Размещение информационных табличек на оконных проемах не допускается.

23. Информационные таблички могут иметь внутреннюю подсветку.

#### IV. Особенности размещения вывесок в соответствии с дизайн-проектом размещения вывески

24. Дизайн-проект размещения вывески подлежит согласованию с Управлением по архитектуре и строительству администрации Аргаяшского муниципального округа (далее – Управление строительства и архитектуры).

Дизайн-проект размещения вывески на объектах культурного наследия, выявленных объектах культурного наследия, кроме согласования с Управлением строительства и архитектуры, подлежит согласованию с Государственным комитетом охраны объектов культурного наследия Челябинской области.

Вывески, размещаемые в соответствии с согласованным дизайн-проектом:

- 1) отдельно стоящие;
- 2) уникальные;
- 3) размещаемые на крыше здания, маркизы, световые короба;
- 4) предусматривающие вертикальный порядок расположения букв на информационном поле вывески;
- 5) размещаемые на отдельно стоящих нежилых зданиях, строениях, сооружениях (в том числе пристроенных по индивидуальному проекту), встроенно-пристроенных помещениях, встроенных помещениях;
- 6) размещаемые на объектах культурного наследия, выявленных объектах культурного наследия;
- 7) вывески организаций, расположенных в помещениях подвальных и цокольных этажей;
- 8) на глухих фасадах зданий, строений, сооружений.

Дизайн-проект содержит информацию о размещении всех информационных конструкций на фасадах объекта. При наличии на объекте рекламной конструкции, размещенной в соответствии с выданным разрешением или рекламной конструкции, планируемой к размещению на объекте, информация о размещении указанной конструкции также отражается в соответствующем дизайн-проекте.

25. Критериями оценки дизайн-проекта размещения вывески на соответствие внешнему архитектурному облику являются:

- 1) обеспечение сохранности внешнего архитектурного облика;
- 2) соответствие местоположения и эстетических характеристик информационной конструкции (форма, параметры (размеры), пропорции, цвет, масштаб) объекту, на котором она размещается;
- 3) привязка настенных конструкций к композиционным осям

конструктивных элементов фасадов объектов;

4) соблюдение единой горизонтальной оси размещения настенных конструкций с иными настенными конструкциями в пределах фасада объекта;

5) обоснованность использования прозрачной (бесфоновой подложки) или непрозрачной основы для крепления отдельных элементов настенной конструкции;

6) обоснованность использования вертикального формата в вывесках;

7) обоснованность количества и местоположения информационных конструкций;

8) обоснованность использования предлагаемого типа конструкций;

9) обоснованность параметров (размеров) отдельно стоящих информационных конструкций, их сомасштабность окружающей застройке;

10) учет колористического решения внешних поверхностей объекта при размещении вывески.

Оценка дизайн-проекта размещения вывески на внешних поверхностях здания, строения, сооружения осуществляется с учетом ранее согласованных дизайн-проектов размещения вывесок на данном объекте (место размещения вывесок, их параметры, размеры и тип), вывесок, размещенных в соответствии с требованиями Правил, а также рекламных конструкций, установленных в соответствии с выданным разрешением.

26. Согласование в установленном порядке с Управлением строительства и архитектуры дизайн-проекта размещения вывески не накладывает обязательств на собственника (правообладателя) объекта размещать данные информационные конструкции.

При согласовании Управление строительства и архитектуры дизайн-проекта размещения вывески предыдущее согласование дизайн-проекта размещения такой вывески прекращает действие.

27. Сведения о согласованных дизайн-проектах предоставляются Управлением строительства и архитектуры по запросу органов, уполномоченных осуществлять контроль за размещением и содержанием информационных конструкций, в срок, не превышающий пяти рабочих дней.

28. Дизайн-проект размещения вывески включает текстовые и графические материалы.

Текстовые материалы включают:

1) сведения об адресе объекта, где его постройки;

2) сведения о типе конструкции вывески, месте ее размещения, способе крепления;

3) сведения о способе освещения вывески;

4) параметры вывески.

Графические материалы дизайн-проекта при размещении вывески на фасадах зданий, строений, сооружений включают:

1) фотофиксацию (фотографии) всех внешних поверхностей объекта

(фасады, крыши). Фотографии должны обеспечить в полном объеме четкую демонстрацию предполагаемого места размещения вывески и всех иных конструкций, размещенных на всей плоскости фасада здания, строения, сооружения (в том числе на крыше), а также не содержать иных объектов (в том числе автомобильный транспорт), препятствующих указанной демонстрации. Фотографии должны быть выполнены не более чем за два месяца до обращения за согласованием дизайн-проекта размещения вывески;

2) чертежи всех фасадов объекта (ортогональные, в М 1:200, М 1:100, М 1:50 (в зависимости от габаритных размеров объекта)), на которых (относительно которых) предполагается размещение вывесок, с указанием мест размещения и порядковых номеров (сквозная нумерация) вывесок, их параметров (длина, ширина, высота) и типа конструкций;

3) фотомонтаж (графическая врисовка вывески в месте ее предполагаемого размещения в существующую ситуацию с указанием размеров). Выполняется в виде компьютерной врисовки конструкции вывески на фотографии с соблюдением пропорций размещаемого объекта. При размещении крышных конструкций графическая врисовка включает изображение информационного поля конструкции (буквы, буквенные символы, аббревиатура, цифры), декоративно-художественных элементов - логотипов, знаков, символов, декоративных элементов фирменного стиля, элементов крепления. Фотомонтаж должен обеспечить в полном объеме четкую демонстрацию места размещения вывески и всех иных конструкций, размещенных на всей плоскости фасада, строения, сооружения (в том числе на крыше).

При размещении крышных конструкций графические материалы включают также ортогональный чертеж крышной конструкции (основной вид, вид сбоку, вид сверху - при криволинейной форме конструкции).

При размещении информационных конструкций на объектах культурного наследия, стеклянных поверхностях фасадов зданий, строений, сооружений, витринных конструкций графические материалы дизайн-проекта включают чертежи узлов крепления вывески к фасаду здания, крышных конструкций - чертежи узлов крепления вывески к крыше здания.

При размещении информационных конструкций на фасадах объектов культурного наследия, на фасадах, крышах торговых, развлекательных центров, кинотеатров, театров, цирков, расположенных в границах территорий зон охраны объектов культурного наследия, на чертежах отображаются габаритные размеры и высотные отметки каждого фасада, на котором размещаются вывески.

29. Графические материалы дизайн-проекта при размещении отдельно стоящей информационной конструкции (вывески) включают:

1) фотофиксацию (фотографии) предполагаемого места размещения вывески. Фотографии должны обеспечить в полном объеме четкую демонстрацию предполагаемого места размещения вывески и давать представление о взаимном расположении размещаемой вывески относительно здания, строения, сооружения,

расположенного в границах земельного участка и/или относительно других отдельно стоящих вывесок с обозначением соответствующих границ земельного участка. Фотографии должны быть выполнены не более чем за два месяца до обращения за согласованием дизайн-проекта размещения вывески;

2) чертежи всех плоскостей отдельно стоящей информационной конструкции (ортогональные, в М 1:200, М 1:100, М 1:50 (в зависимости от габаритных размеров объекта)). На чертежах отражаются места размещения и порядковые номера (сквозная нумерация) вывесок с указанием параметров вывесок (длина, ширина, высота) и величины заглубления;

3) фотомонтаж (графическая врисовка вывески в месте ее предполагаемого размещения в существующую ситуацию с указанием размеров). Выполняется в виде компьютерной врисовки конструкции вывески на фотографии с соблюдением пропорций размещаемого объекта;

4) план-схему территории, на которой предполагается установка отдельно стоящей информационной конструкции;

5) инженерно-топографический план земельного участка в масштабе 1:500 (откорректированная исполнительная съемка) с указанием точного места установки отдельно стоящей информационной конструкции.

30. Перечень документов, необходимых для согласования дизайн-проекта размещения вывески:

1) заявление о согласовании дизайн-проекта размещения вывески на имя Главы Аргаяшского муниципального округа в одном экземпляре;

2) копия документа, удостоверяющего личность (для физических лиц);

3) документ, подтверждающий полномочия представителя заявителя, в копии при предъявлении подлинника;

4) копии правоустанавливающих документов, подтверждающих имущественные права заявителя на занимаемое здание, строение, сооружение, помещение, которое является местом фактического нахождения (местом осуществления деятельности) организации, индивидуального предпринимателя, размещающих вывеску;

5) копии правоустанавливающих документов, подтверждающих имущественные права заявителя на земельный участок, на котором расположены здание, строение, сооружение, которые являются местом фактического нахождения (местом осуществления деятельности) организации, индивидуального предпринимателя, размещающих отдельно стоящую вывеску;

6) документы технической инвентаризации - поэтажный план помещения, выданный уполномоченной организацией;

7) протокол общего собрания собственников здания, строения, сооружения в случае, если указанные объекты принадлежат более чем одному собственнику, о согласии на размещение вывески в соответствии с дизайн-проектом;

8) утвержденный заявителем дизайн-проект вывески, подготовленный и оформленный в соответствии с пунктом 28 настоящих Требований.

31. Рассмотрение поступившего заявления о согласовании дизайн-проекта размещения вывески и подготовка ответа заявителю о согласовании или об отказе в согласовании дизайн-проекта размещения вывески осуществляются в течение 10 рабочих дней со дня подачи указанного заявления.

Указанный ответ по выбору заявителя в течение пяти рабочих дней с даты его подписания направляется почтовым отправлением, посредством электронной почты либо вручается нарочным.

32. Основания для отказа в согласовании дизайн-проекта размещения вывески:

1) непредставление документов, указанных в пункте 30 настоящих Требований;

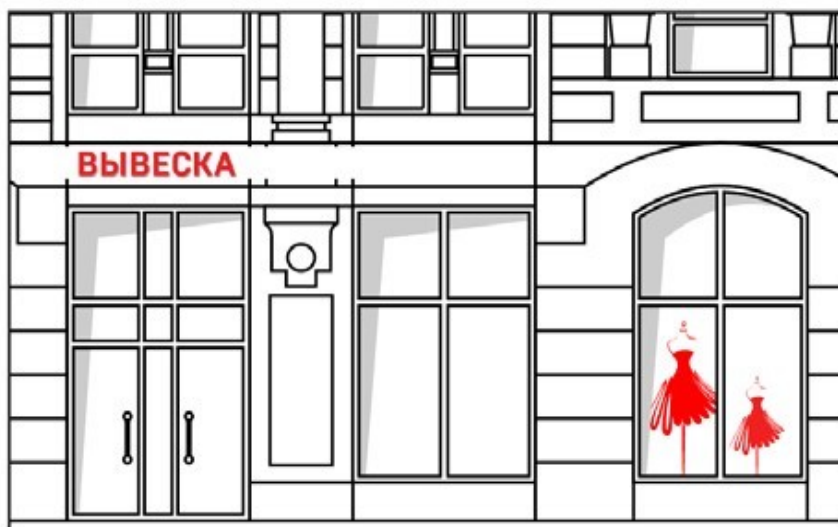
2) несоответствие дизайн-проекта размещения вывески требованиям пункта 28 настоящих Требований;

3) несоответствие внешнему архитектурному облику в соответствии с критериями оценки дизайн-проекта размещения вывески, указанными в пункте 25 настоящих Требований.

**ГРАФИЧЕСКОЕ ПРИЛОЖЕНИЕ  
К ТРЕБОВАНИЯМ К РАЗМЕЩЕНИЮ ВЫВЕСОК НА ТЕРРИТОРИИ  
АРГАЯШСКОГО МУНИЦИПАЛЬНОГО ОКРУГА**

1. Пункт 4 Требований к размещению вывесок на территории округа (далее – Требования):

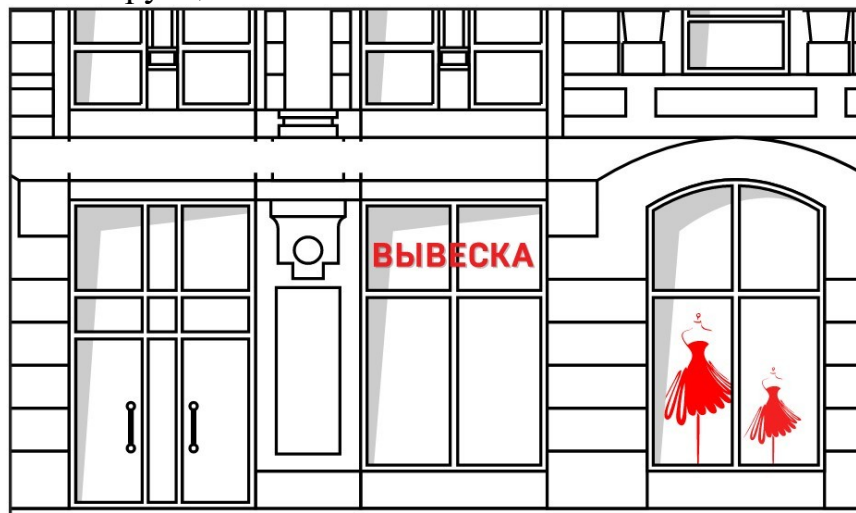
1) настенная конструкция:



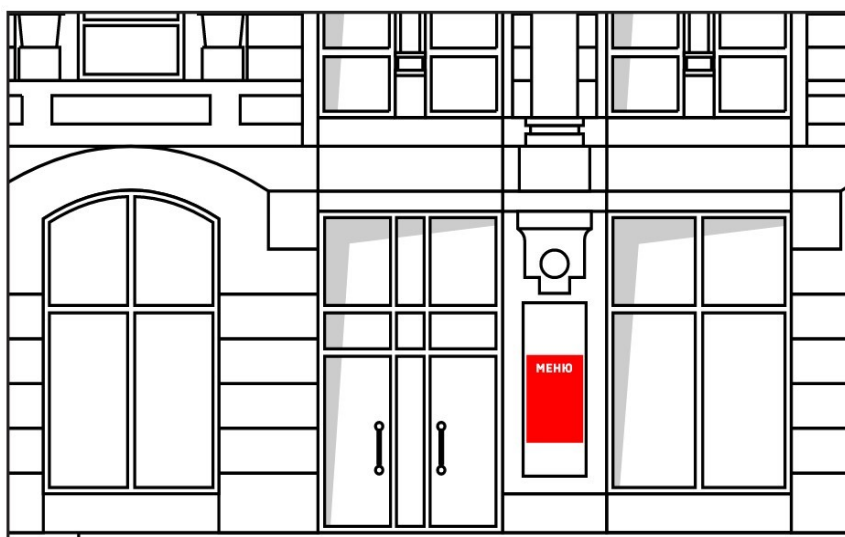
2) консольная конструкция:



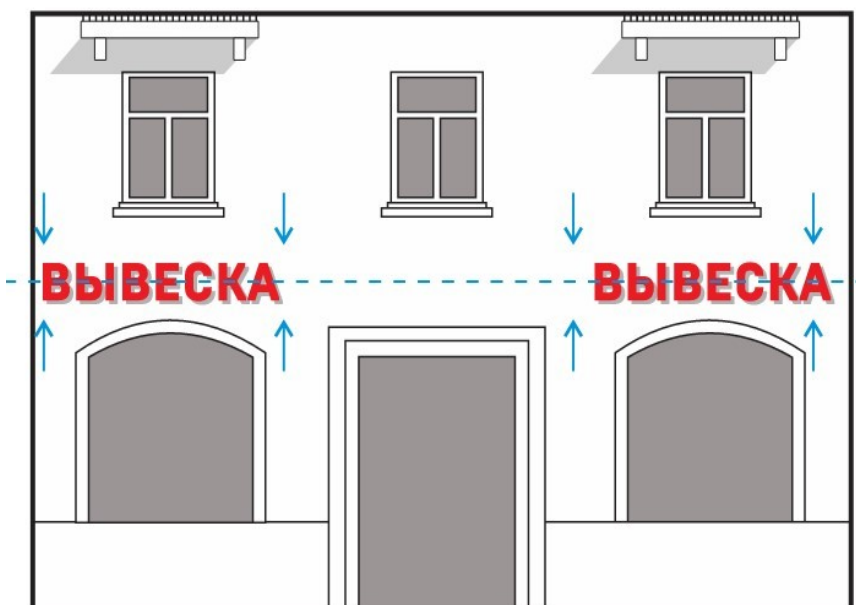
3) витринная конструкция:



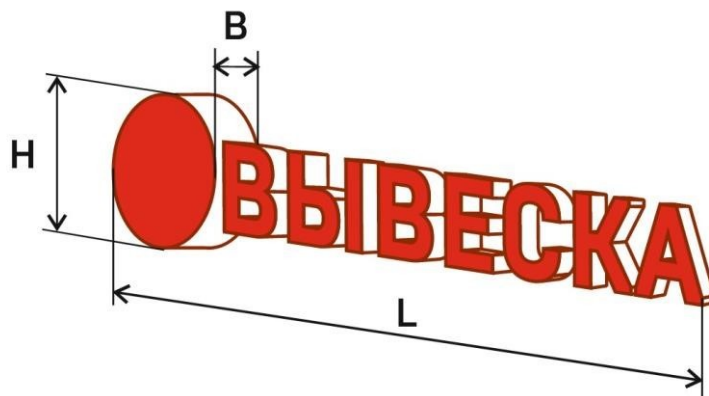
2. Пункт 5 Требований:



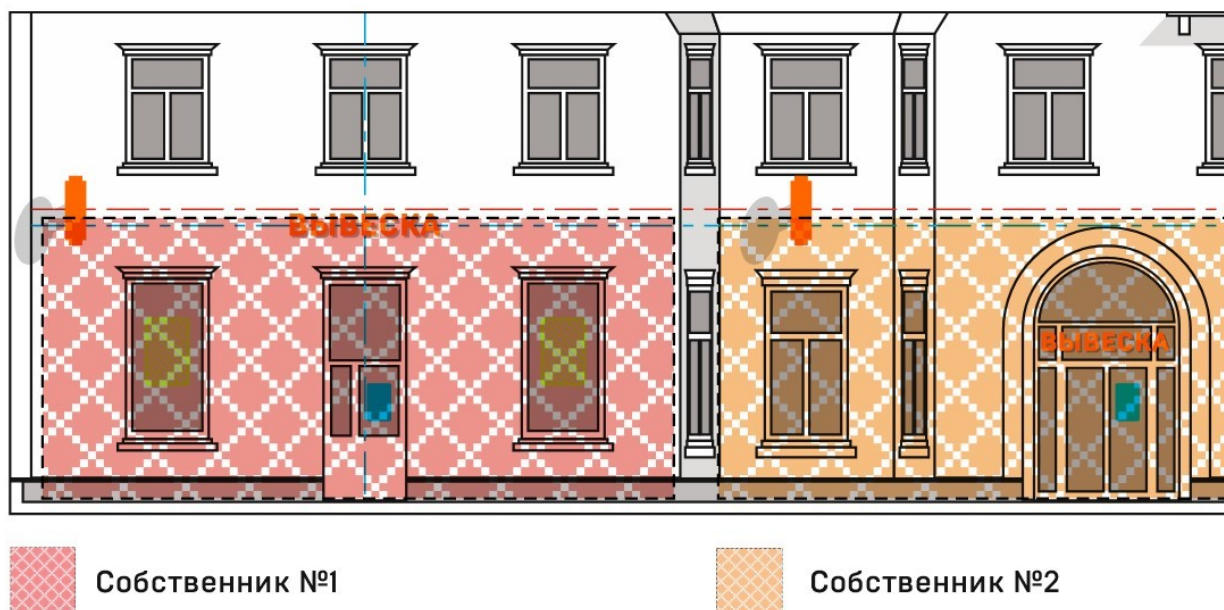
3. Пункт 7 Требований:



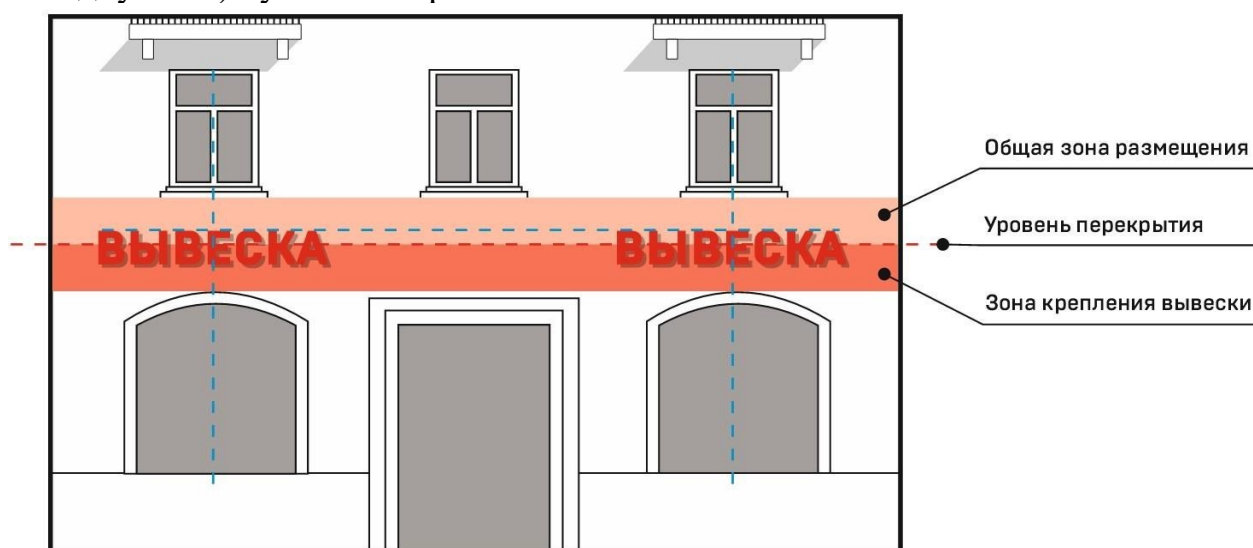
4. Пункт 8 Требований:



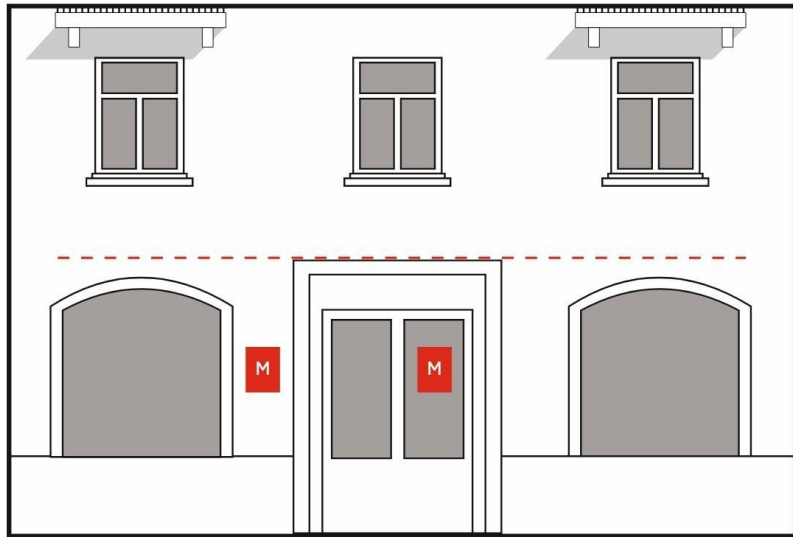
5. Пункт 10 Требований:



6. Подпункт 1) пункта 11 Требований:



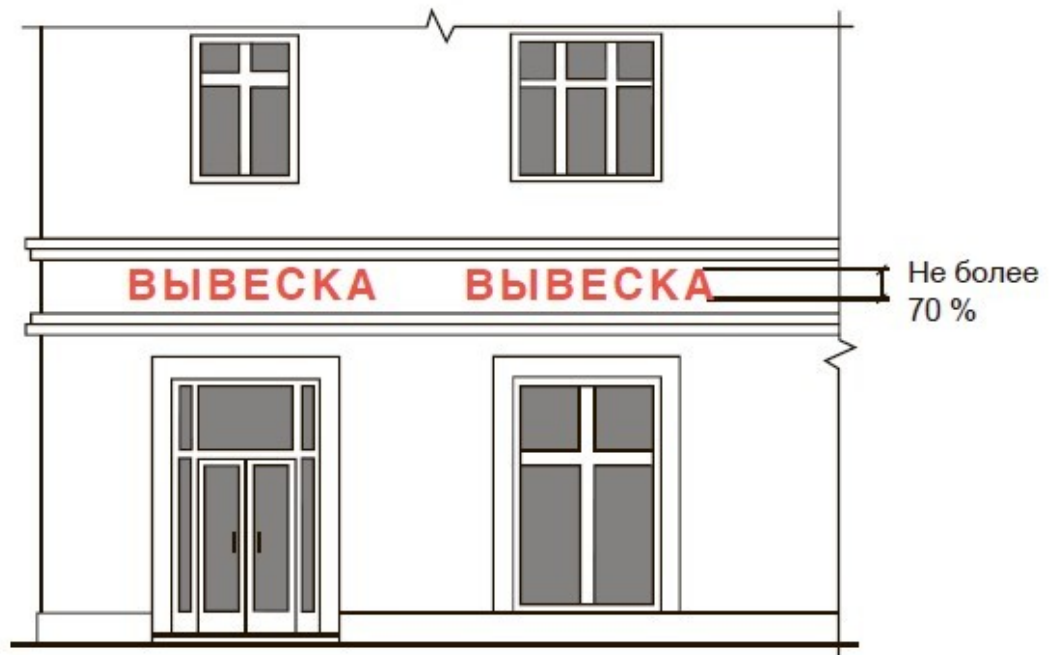
7. Подпункт 2) пункта 11 Требований:



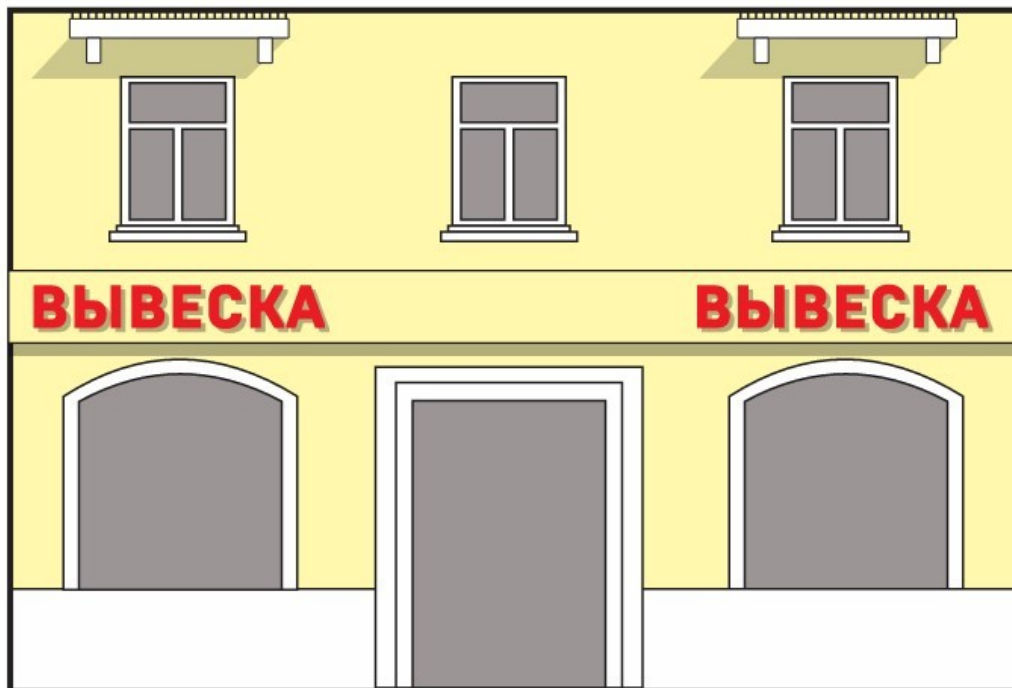
8. Подпункт 5) пункта 11 Требований:



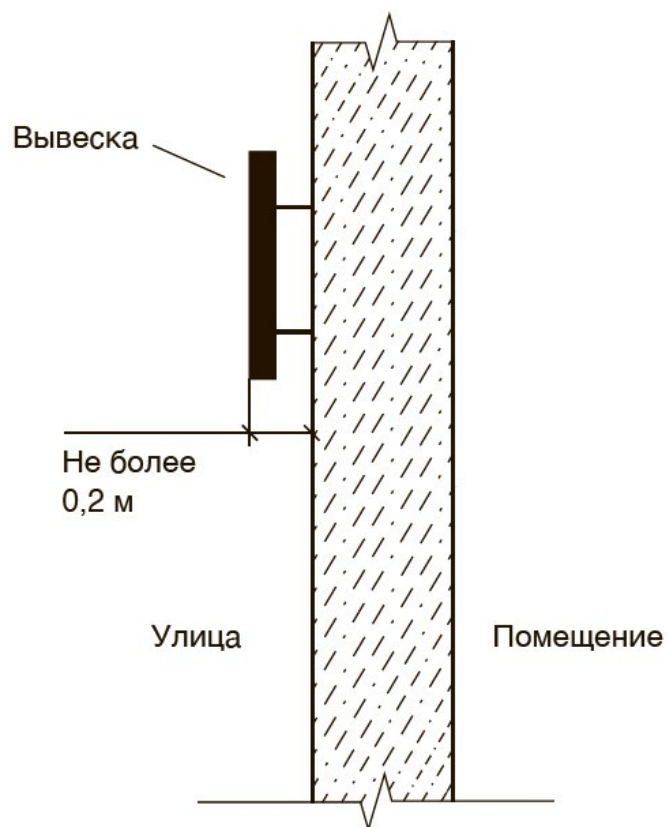
9. Подпункт 6) пункта 11 Требований:



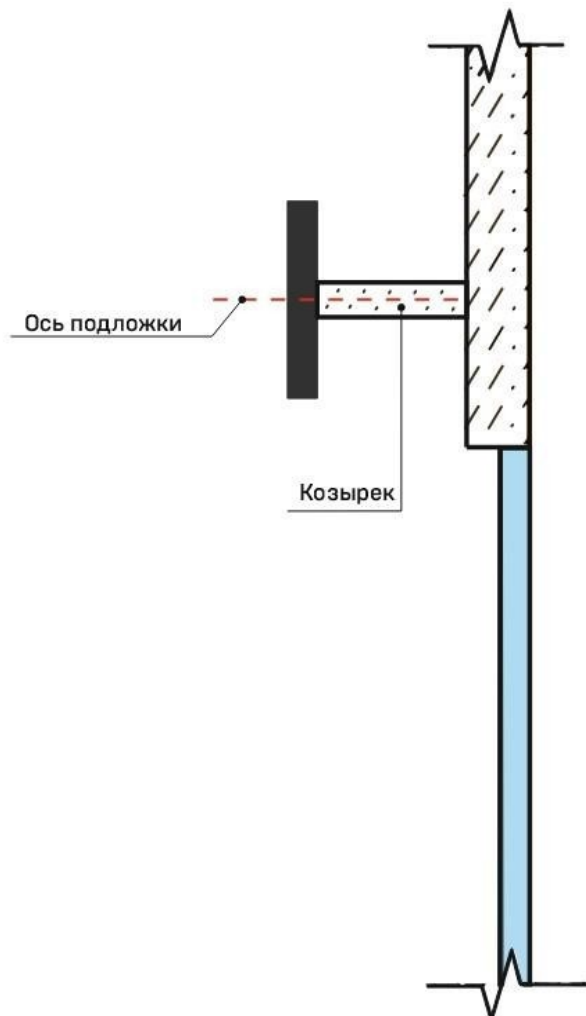
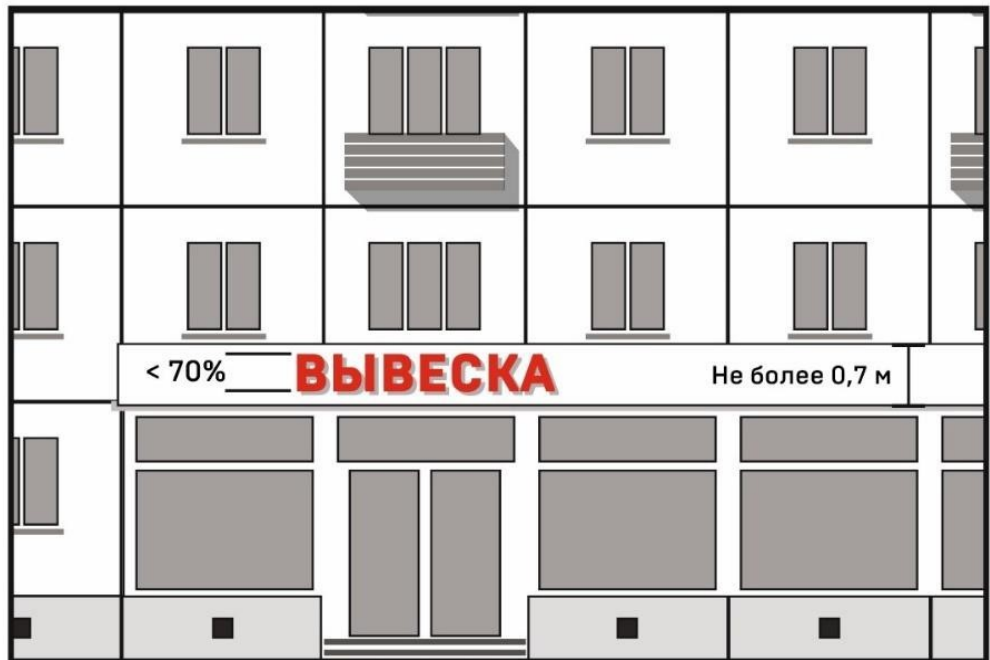
10. Подпункт 7) пункта 11 Требований:



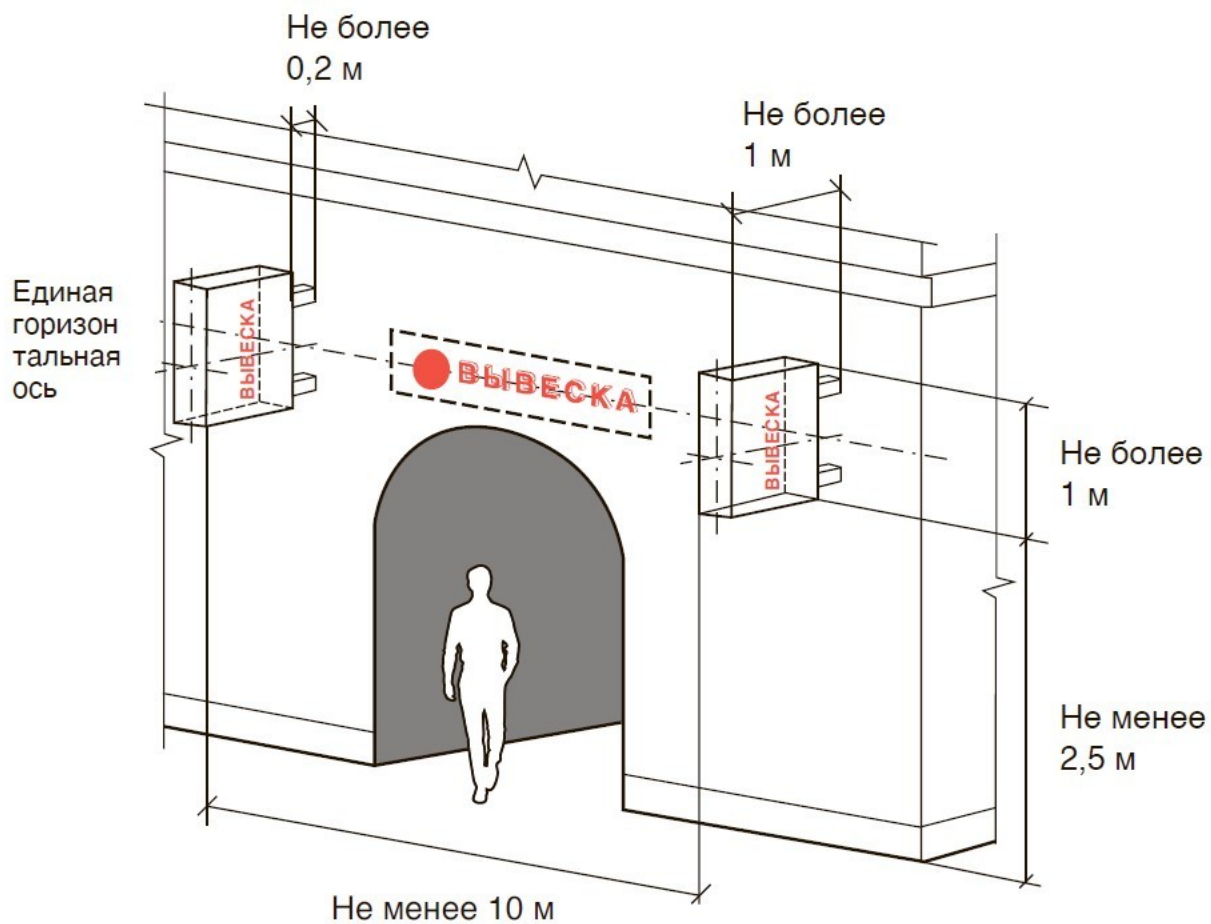
11. Подпункты 8)-9) пункта 11 Требований:



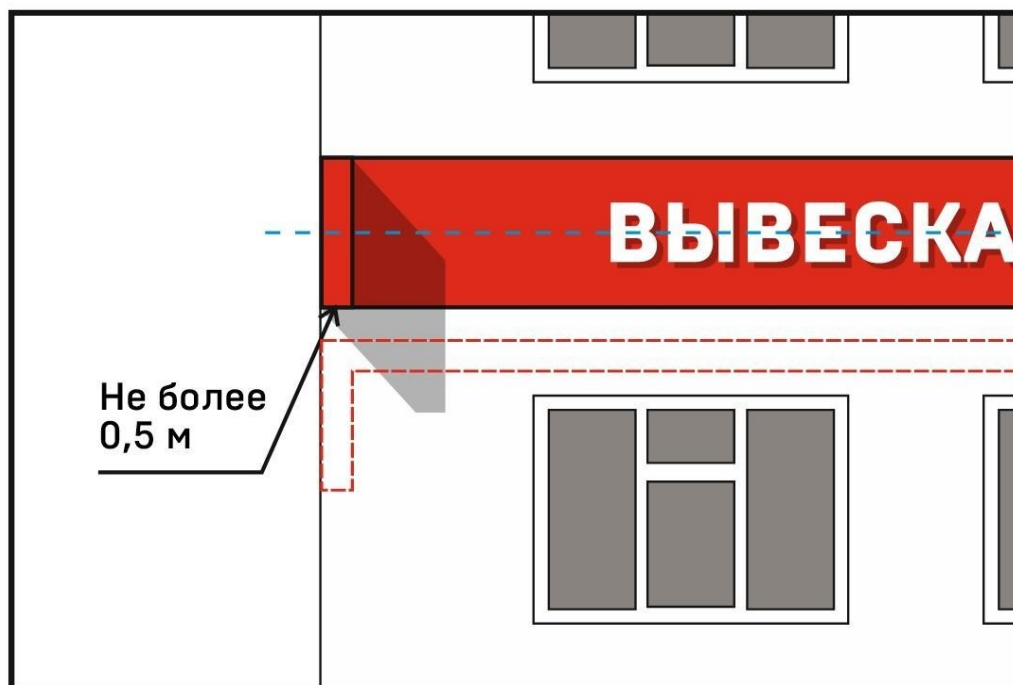
12. Подпункт 10) пункта 11 Требований:



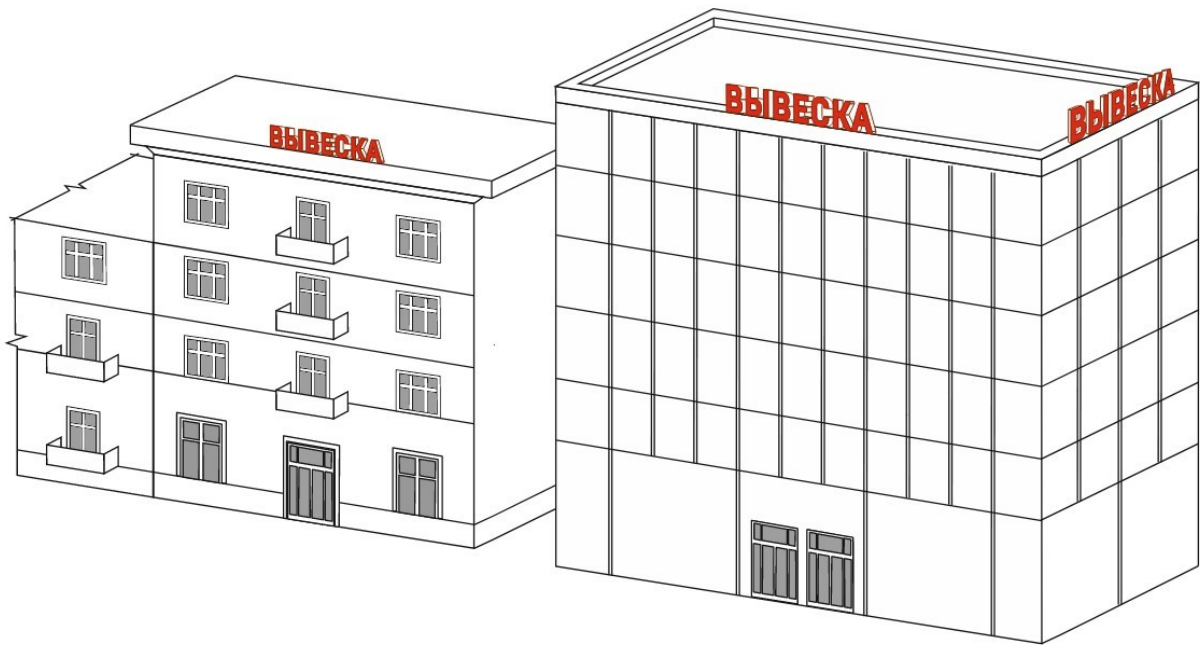
13. Подпункты 1)-3) пункта 12 Требований:



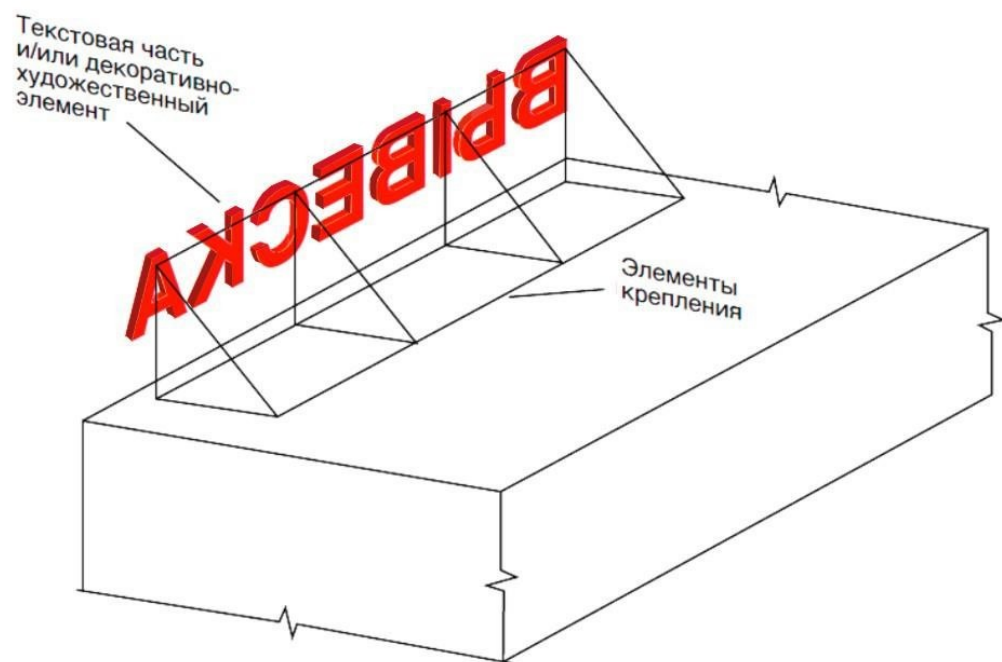
14. Подпункт 4) пункта 12 Требований:



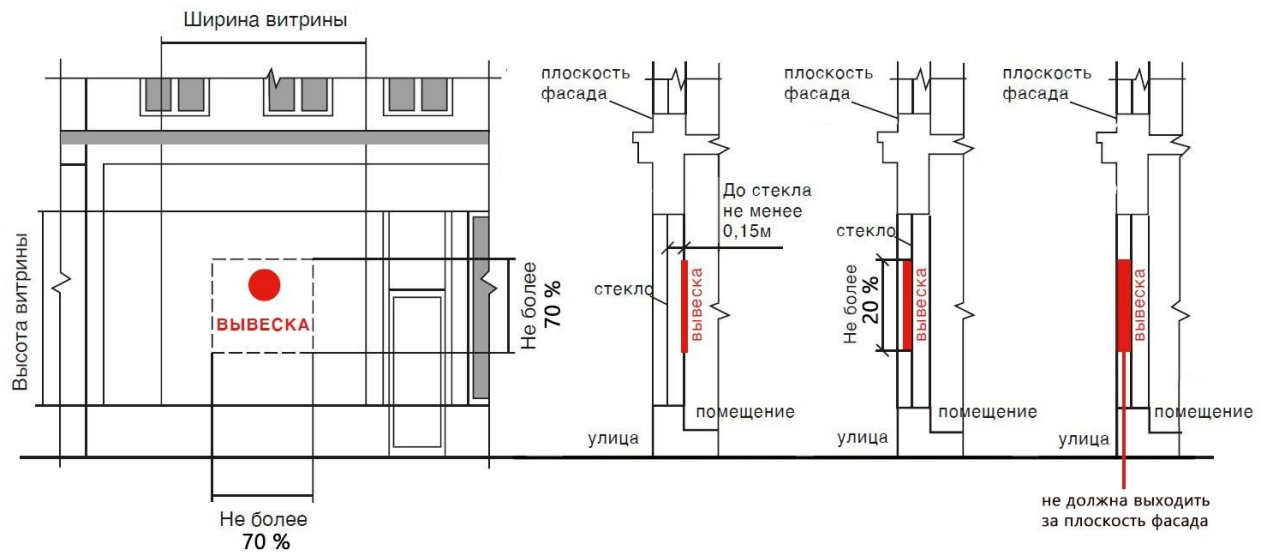
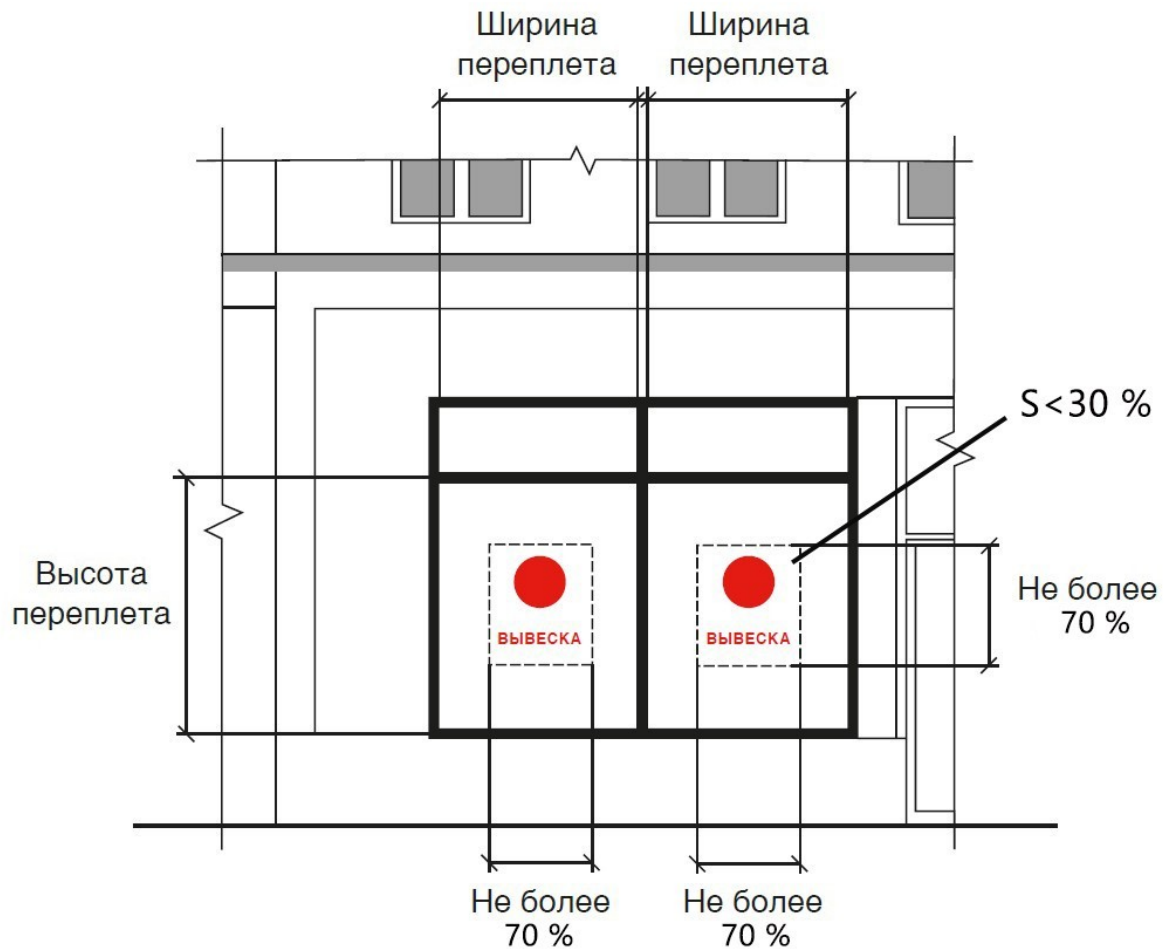
15. Подпункт 2) пункта 13 Требований:

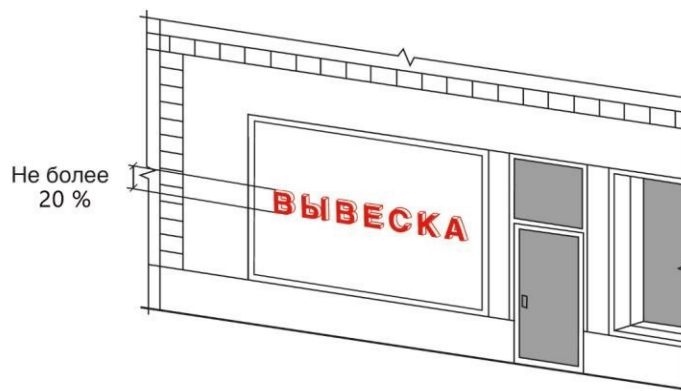


16. Подпункт 4) пункта 13 Требований:



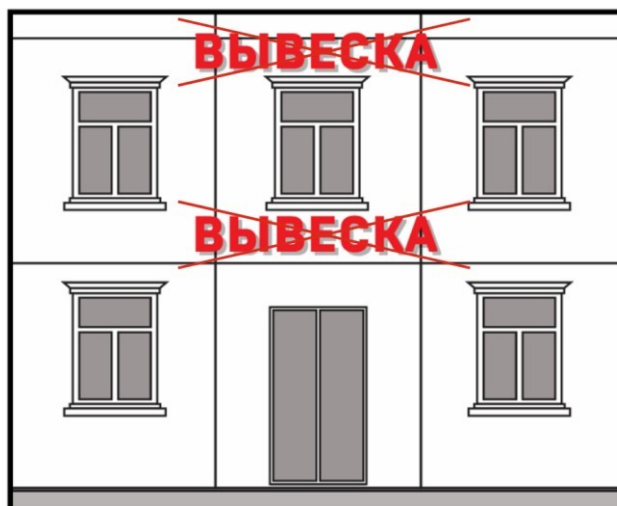
17. Подпункты 1)-4) пункта 14 Требований:



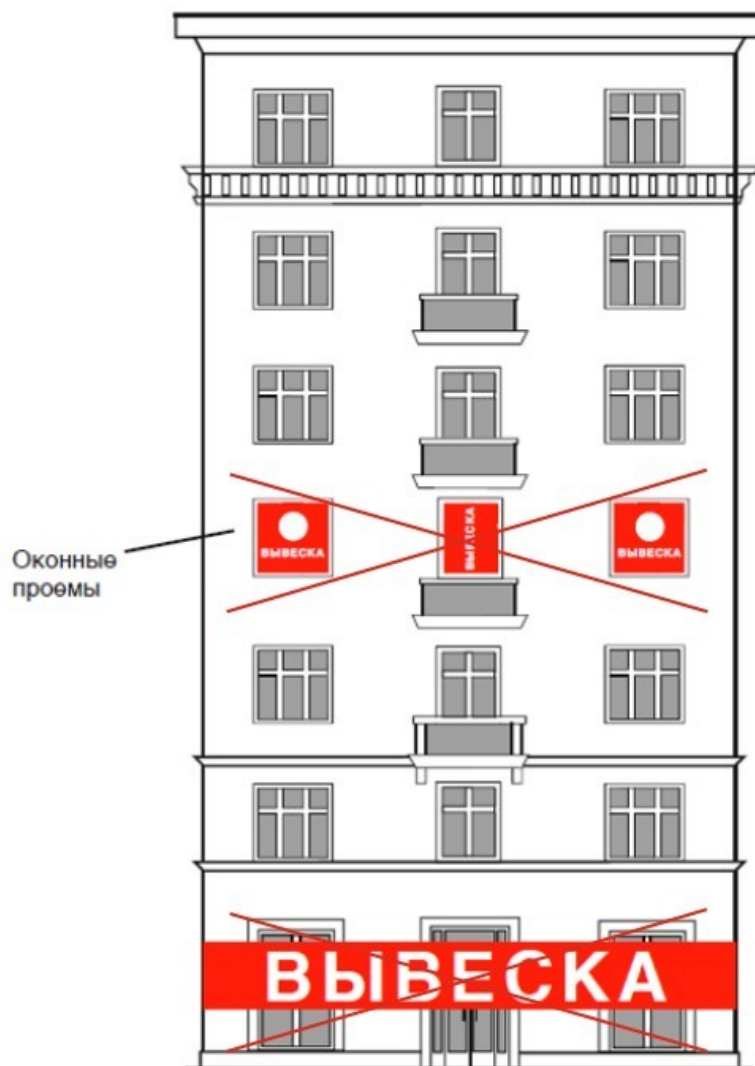


#### 18. Подпункт 1) пункта 15 Требований:

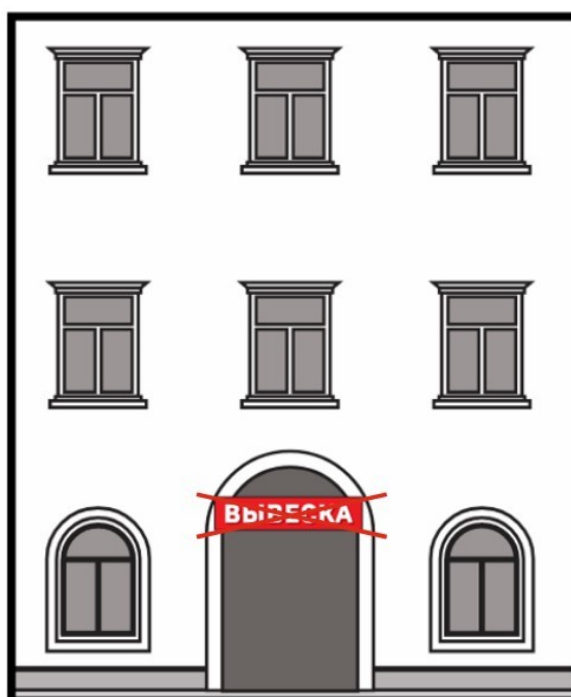
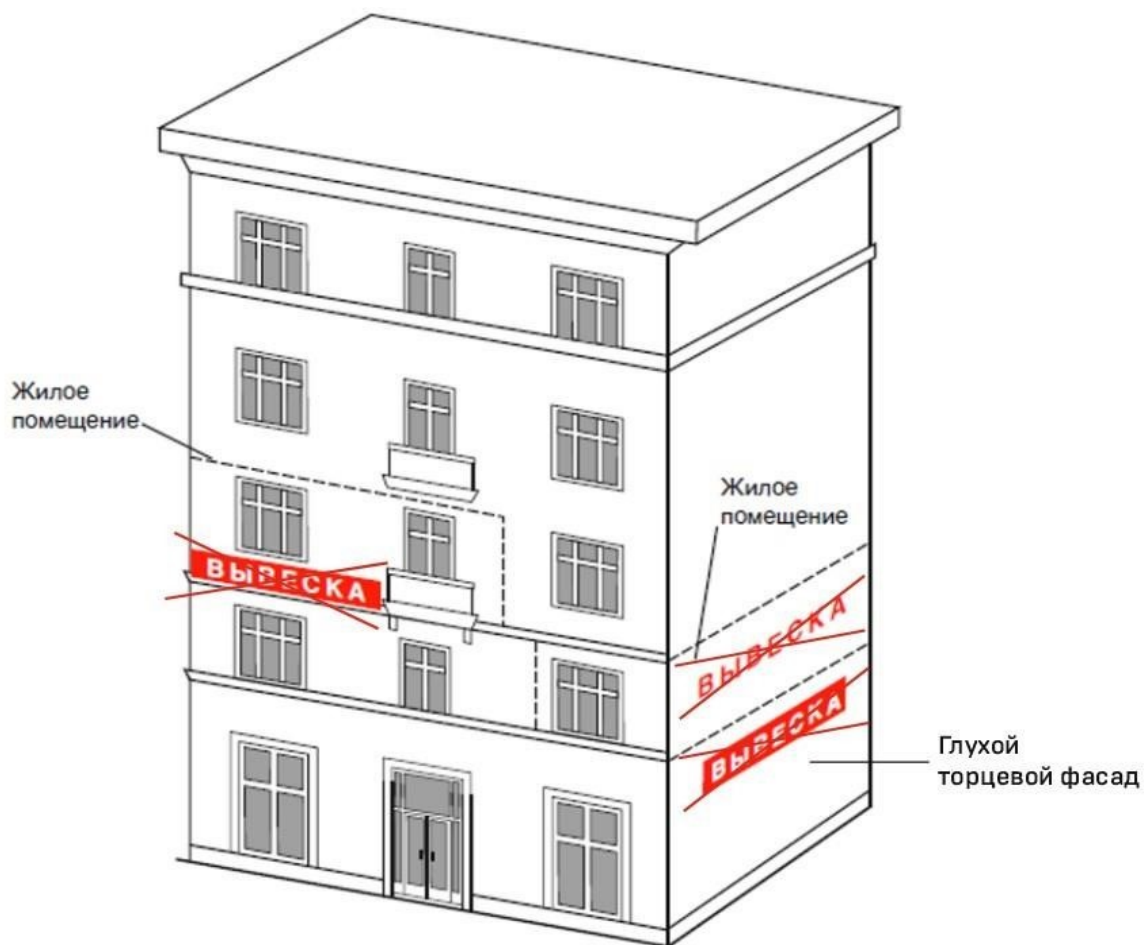
- размещение горизонтальной оси вывесок выше линии перекрытий между первым и вторым этажами многоквартирных домов (за исключением крышных конструкций, а также случаев размещения вывесок в соответствии с дизайн-проектом размещения вывески):



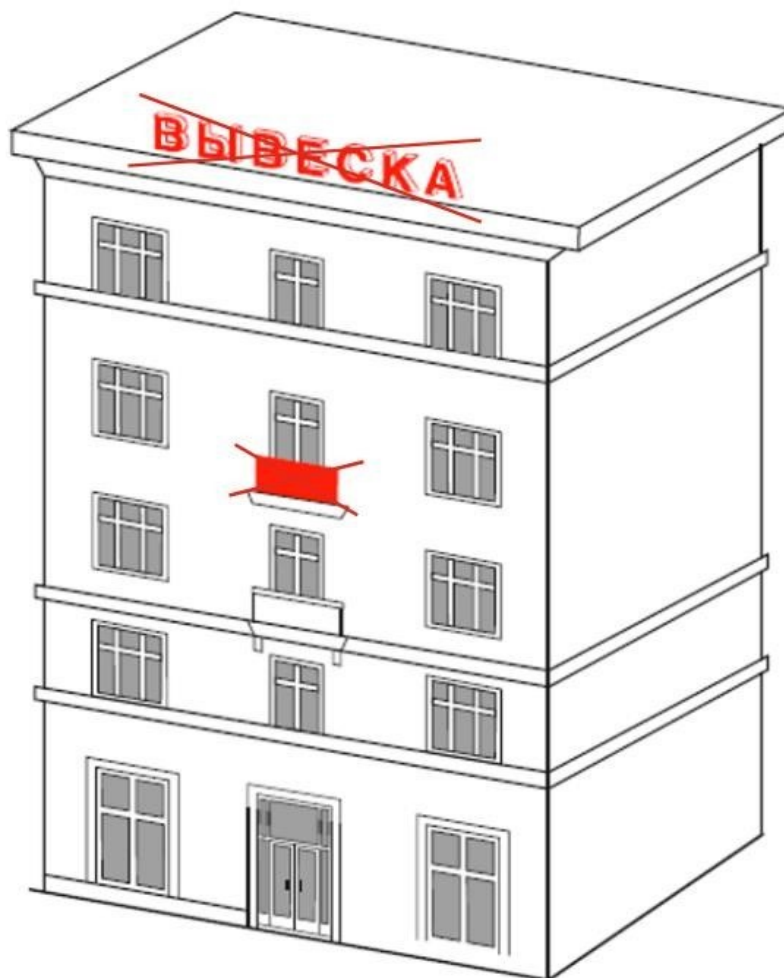
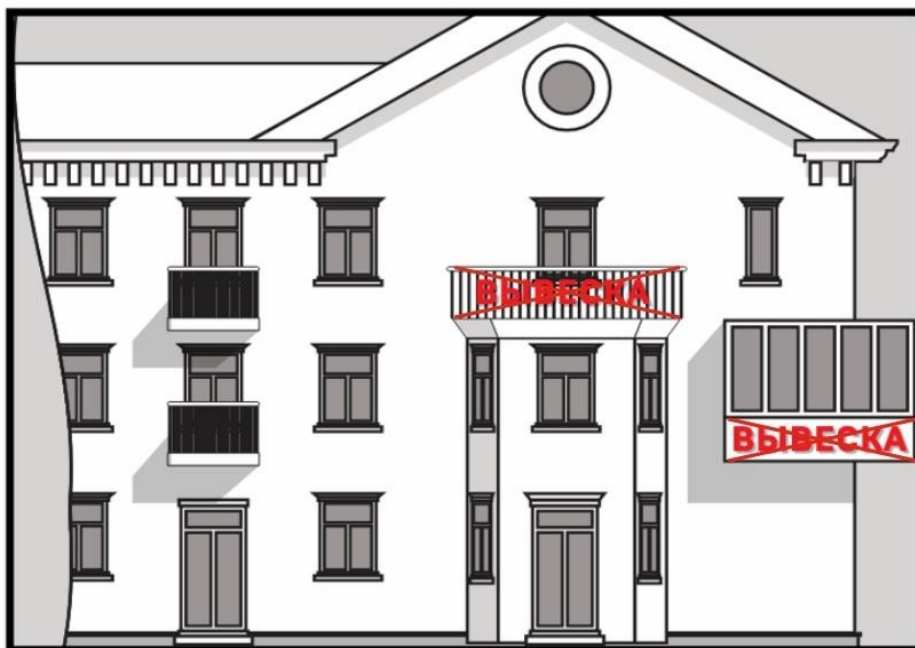
- полное или частичное перекрытие (закрытие) оконных и дверных проемов, а также витражей и витрин:



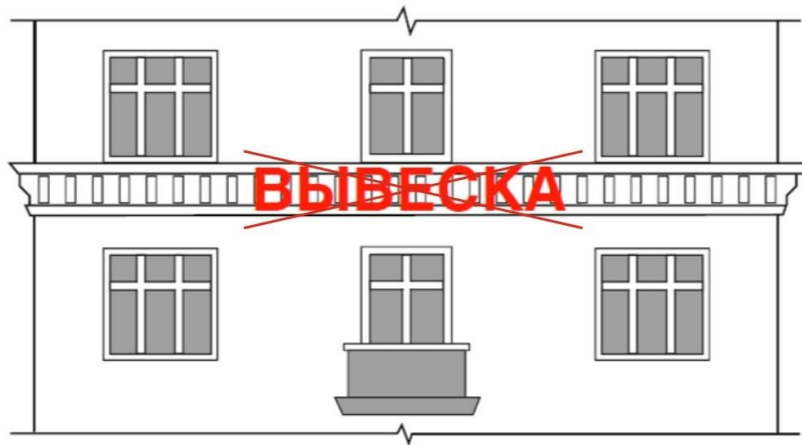
- размещение вывесок в границах жилых помещений, в том числе на глухих торцах многоквартирных домов и на сводах дворовых арок:



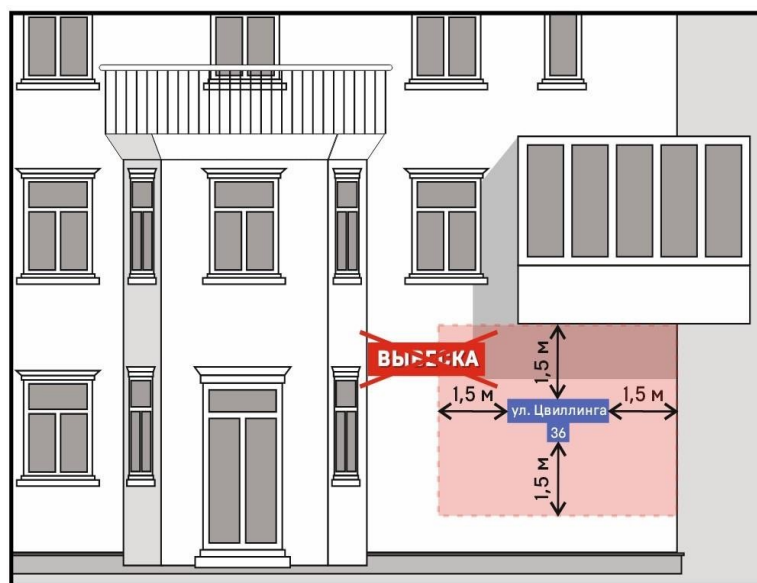
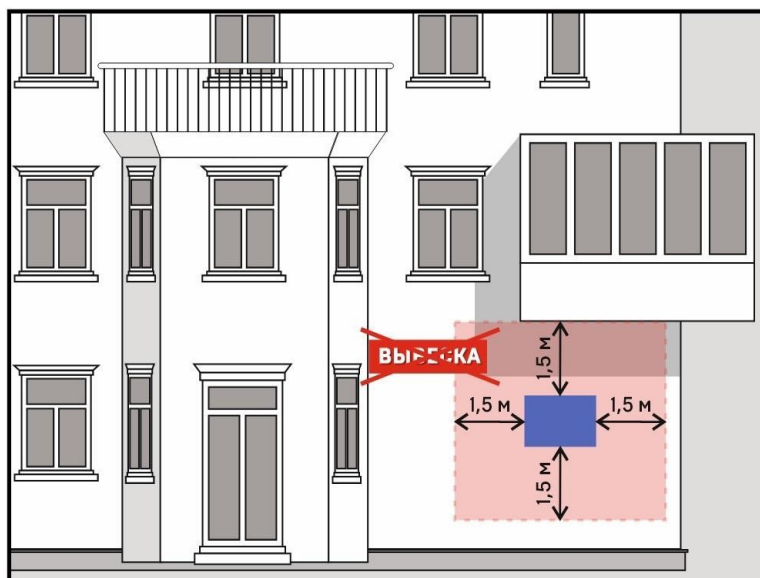
- размещение вывесок на крышах, кровлях лоджий и балконов и (или) лоджиях и балконах:



- размещение вывесок на архитектурных деталях фасадов объектов (в том числе на колоннах, пилястрах, орнаментах, лепнине):



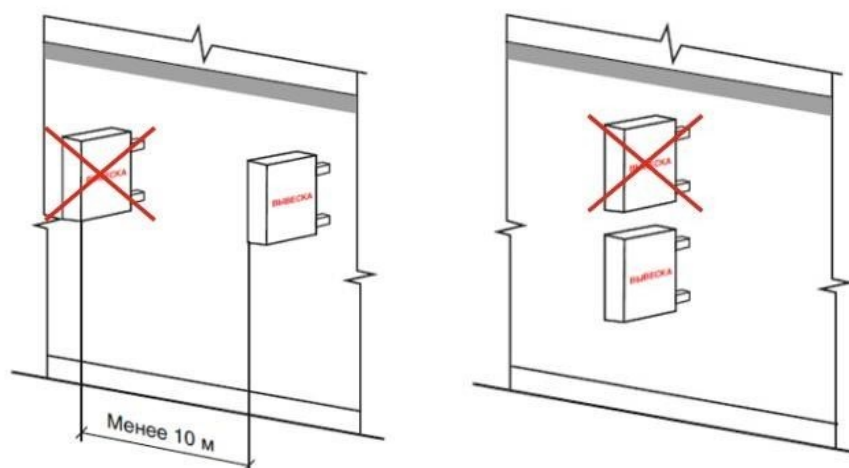
- размещение вывесок на расстоянии ближе, чем 1,5 м от мемориальных досок, знаков адресации:



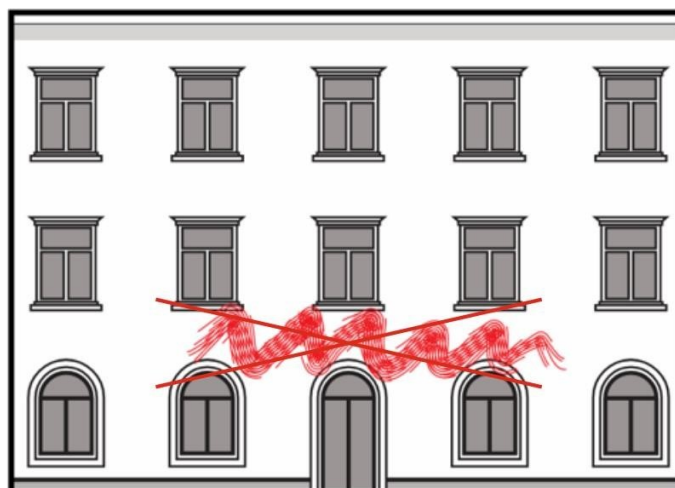
- размещение настенных вывесок одна над другой (за исключением случаев размещения вывесок на зданиях (кроме многоквартирных домов), строений, сооружений в соответствии с дизайн-проектом):



- размещение консольных вывесок на расстоянии менее 10 м друг от друга, а также размещение одной консольной вывески над другой:



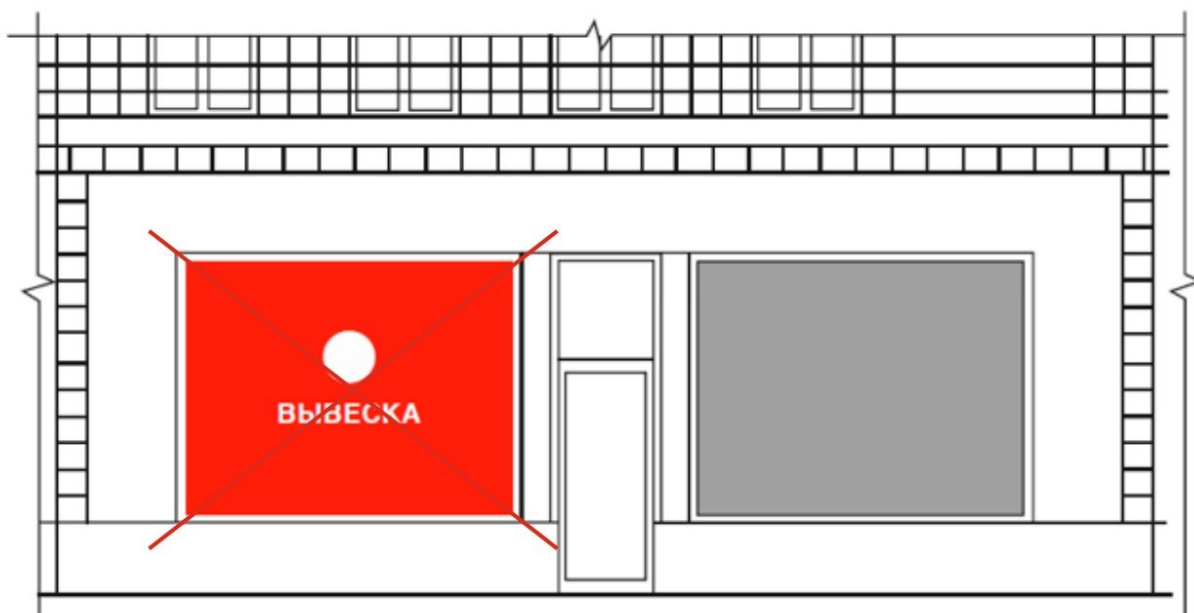
- размещение вывесок (за исключением уникальных информационных конструкций) путем непосредственного нанесения на поверхность фасада декоративно-художественного и (или) текстового изображения (методом покраски, наклейки и иными методами):



- размещение вывесок с помощью демонстрации постеров на динамических системах смены изображений (роллерные системы, системы поворотных панелей – призматроны и др.) с помощью проекционного оборудования или с помощью изображения, демонстрируемого на электронных носителях (экраны, бегущая строка и т.д.):



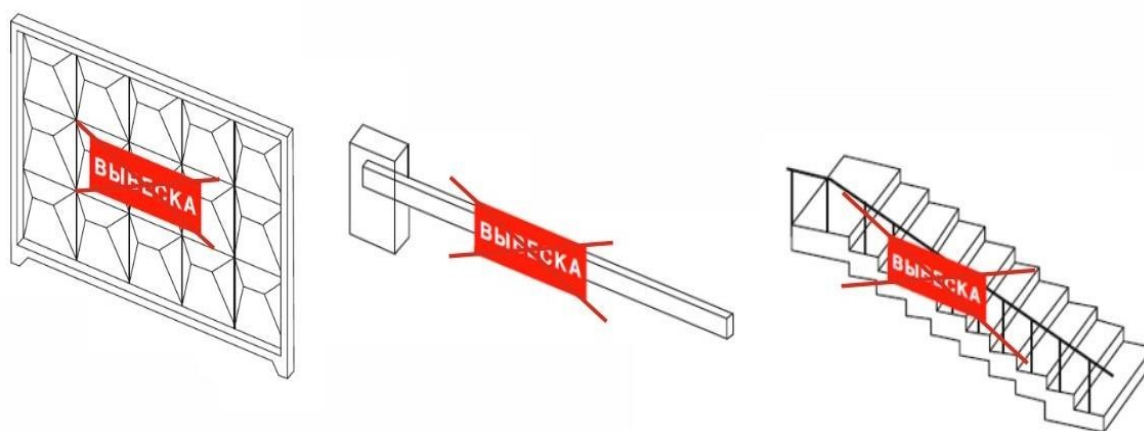
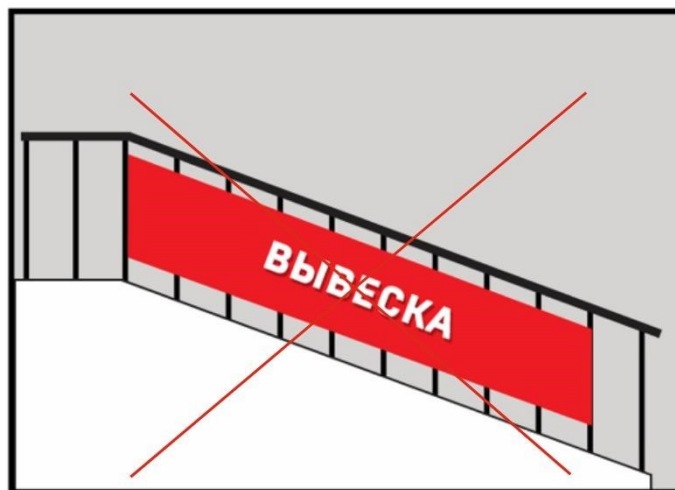
- покраска и покрытие декоративными пленками поверхности остекления витрин (за исключением размещения непосредственно на поверхности остекления витрины вывесок в виде отдельных букв и декоративных элементов из декоративных пленок общей площадью покрытия не более 30 процентов витрины):



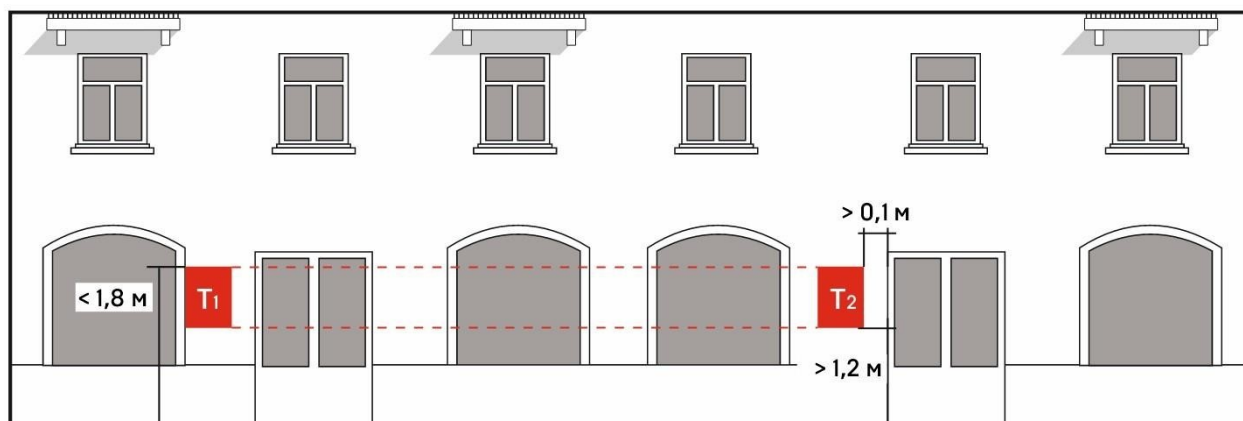
- размещение вывесок с использованием картона, ткани, баннерной ткани (за исключением использования баннерной ткани в качестве лицевой поверхности световых коробов):



19. Подпункт 2) пункта 15 Требований:

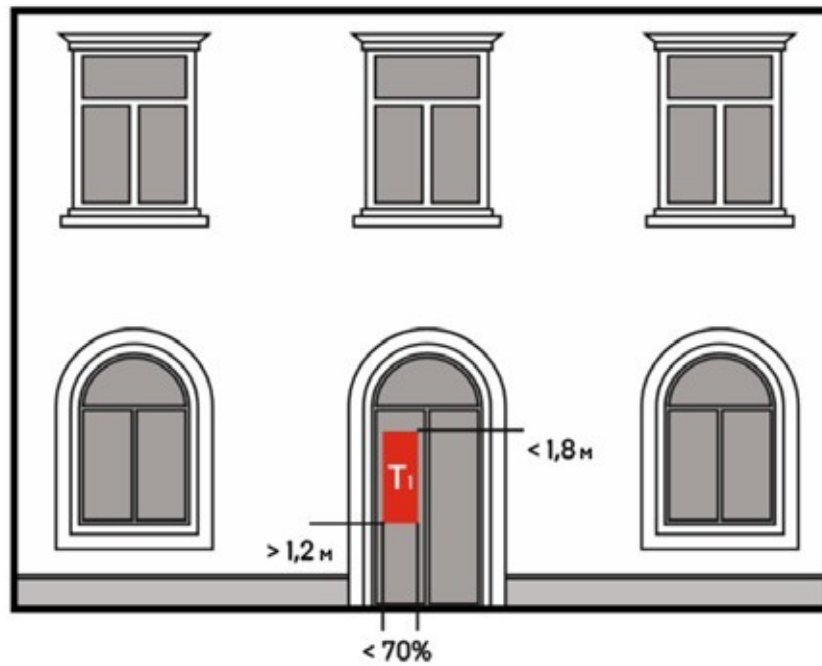


20. Пункт 19 Требований:



21. Пункт 20 Требований:

- При размещении на двери (остеклении двери) максимальный размер таблички по высоте определяется в соответствии с пунктом 19 Требований, максимальный размер по длине – не более 70% длины двери (остекления двери).



22. Пункт 21 Требований:

